



2021

Enstitü İç Değerlendirme Raporu (EİDR)

Muğla Sıtkı Koçman Üniversitesi

Sağlık Bilimleri Enstitüsü

KALİTE
GÜVENCESİ

EĞİTİM
VE ÖĞRETİM

ARAŞTIRMA
VE GELİŞTİRME

TOPLUMSAL
KATKI

YÖNETİM
SİSTEMİ

İÇİNDEKİLER

ÖN SÖZ

GENEL BİLGİLER

| | |
|---|-----------|
| A. KALİTE GÜVENCESİ | 1 |
| A.1. Misyon ve Stratejik Amaçlar | 1 |
| A.1.1. Misyon, vizyon, stratejik amaç ve hedefler..... | 1 |
| A.1.2. Kalite güvencesi, eğitim öğretim, araştırma geliştirme, toplumsal katkı ve yönetim sistemi politikaları..... | 2 |
| A.1.3. Kurumsal performans yönetimi | 5 |
| A.2. İç Kalite Güvencesi | 6 |
| A.2.1. Kalite Komisyonu | 6 |
| A.2.2. İç kalite güvencesi mekanizmaları (PUKÖ çevrimleri, takvim, birimlerin sahiplenmesi) | 6 |
| A.2.3. Liderlik ve kalite güvencesi kültürü | 7 |
| A.3. Paydaş Katılımı | 8 |
| A.3.1. İç ve dış paydaşların kalite güvencesi, eğitim ve öğretim, araştırma ve geliştirme, yönetim ve uluslararasılaşma süreçlerine katılımı..... | 8 |
| A.4. Uluslararasılaşma | 10 |
| A.4.1. Uluslararasılaşma politikası..... | 10 |
| A.4.2. Uluslararasılaşma süreçlerinin yönetimi ve organizasyonel yapısı | 10 |
| A.4.3. Uluslararasılaşma performansı..... | 10 |
| B. EĞİTİM ÖĞRETİM | 11 |
| B.1. Programların Tasarımı ve Onayı..... | 11 |
| B.1.1. Programların Tasarımı ve Onayı..... | 11 |
| B.1.2. Programın ders dağılım dengesi | 12 |
| B.1.3. Ders kazanımlarının program çıktılarıyla uyumu | 13 |
| B.1.4. Öğrenci iş yüküne dayalı ders tasarımı | 14 |
| B.1.5. Ölçme ve değerlendirme sistemi | 15 |
| B.2. Öğrenci Kabulü ve Gelişimi | 17 |
| B.2.1. Öğrenci kabulü, önceki öğrenmenin tanınması ve kredilendirilmesi | 17 |
| B.2.2. Yeterliliklerin sertifikalandırılması ve diploma | 17 |
| B.3. Öğrenci Merkezli Öğrenme, Öğretme ve Değerlendirme..... | 19 |
| B.3.1. Öğretim yöntem ve teknikleri | 19 |
| B.3.2. Ölçme ve değerlendirme | 19 |
| B.3.3. Öğrenci geri bildirimleri | 21 |
| B.3.4. Akademik danışmanlık | 22 |
| B.4. Öğretim Elemanları..... | 24 |
| B.4.1. Atama, yükseltme ve görevlendirme kriterleri | 24 |
| B.4.2. Öğretim yetkinliği..... | 24 |
| B.4.3. Eğitim faaliyetlerine yönelik teşvik ve ödüllendirme..... | 25 |
| B.5. Öğrenme Kaynakları | 26 |
| B.5.1. Öğrenme ortamı ve kaynakları..... | 26 |
| B.5.2. Sosyal, kültürel, sportif faaliyetler..... | 26 |

| | |
|---|-----------|
| B.5.3. Tesis ve altyapılar | 27 |
| B.5.4. Engelsiz üniversite | 27 |
| B.5.5. Psikolojik danışmanlık ve kariyer hizmetleri | 28 |
| B.6. Programların İzlenmesi ve Güncellenmesi | 29 |
| B.6.1. Programların izlenmesi ve güncellenmesi | 29 |
| B.6.2. Mezun izleme sistemi | 29 |
| C. Araştırma ve Geliştirme | 30 |
| C.1. Araştırma Stratejisi | 30 |
| C.1.1. Kurumun araştırma politikası, hedefleri ve stratejisi | 30 |
| C.1.2. Araştırma-Geliştirme süreçlerinin yönetimi ve organizasyonel yapısı | 30 |
| C.2. Araştırma Kaynakları | 32 |
| C.2.1 Araştırma Kaynakları | 32 |
| C.2.2. Üniversite içi kaynaklar (BAP) | 32 |
| C.2.3. Üniversite dışı kaynaklara yönelim (Destek birimleri, yöntemleri) | 32 |
| C.2.4. Doktora sonrası imkânlar | 33 |
| C.3. Araştırma Yetkinliği | 34 |
| C.3.1. Öğretim elemanlarının araştırma yetkinliğinin geliştirilmesi | 34 |
| C.3.2. Ulusal ve uluslararası ortak programlar ve ortak araştırma birimleri | 34 |
| C.4. Araştırma Performansı | 35 |
| C.4.1. Öğretim elemanı performans değerlendirmesi | 35 |
| C.4.2. Araştırma performansının değerlendirilmesi ve sonuçlara dayalı iyileştirilmesi | 35 |
| D. TOPLUMSAL KATKI | 36 |
| D.1. Toplumsal Katkı Stratejisi | 36 |
| D.1.1. Toplumsal katkı politikası, hedefleri ve stratejisi | 36 |
| D.2. Toplumsal Katkı Kaynakları | 38 |
| D.2.1. Kaynaklar | 38 |
| D.3. Toplumsal Katkı Performansı | 39 |
| D.3.1. Toplumsal katkı performansının izlenmesi ve iyileştirilmesi | 39 |
| E. YÖNETİM SİSTEMİ | 40 |
| E.1. Yönetim ve İdari Birimlerin Yapısı | 40 |
| E.1.1. Yönetim modeli ve idari yapı | 40 |
| E.1.2. Süreç yönetimi | 40 |
| E.2. Kaynakların Yönetimi | 41 |
| E.2.1. İnsan kaynakları yönetimi | 41 |
| E.3. Bilgi Yönetim Sistemi | 42 |
| E.3.1. Entegre bilgi yönetim sistemi | 42 |
| E.3.2. Bilgi güvenliği ve güvenilirliği | 42 |
| E.4. Destek Hizmetleri | 43 |
| E.4.1. Hizmet ve malların uygunluğu, kalitesi ve sürekliliği | 43 |
| E.5. Kamuoyunu Bilgilendirme ve Hesap Verebilirlik | 44 |
| E.5.1. Kamuoyunu bilgilendirme ve hesap verebilirlik | 44 |

SONUÇ ve DEĞERLENDİRME

EKLER

ÖN SÖZ

Muğla Sıtkı Koçman Üniversitesi Sağlık Bilimleri Enstitüsü “Enstitü İç Değerlendirme Raporu (EİDR)”, kalite güvence çalışmaları çerçevesinde yıllık iç değerlendirme süreçlerini izlemek üzere hazırlanan raporu ifade etmektedir.

Enstitü İç Değerlendirme Raporu; enstitünün güçlü ve gelişmeye açık yönlerini tanıması, iyileştirme süreçleri ile kalite güvencesini sağlaması için yapılan çalışmaların özeti ve önemli bir çıktısıdır. Takip eden yılda, Birim Kalite Komisyonunun eylem planlarına esas teşkil etmesi açısından önem arz etmektedir. Eğitim-öğretim, araştırma-geliştirme, toplumsal katkı ve yönetim sistemi süreçlerinde sahip olunan kaynakların ve yetkinliklerin;

- Nasıl planladığı ve yönetildiği,
- Süreçleri izleme ve iyileştirmelerin nasıl gerçekleştirildiği,
- Planlama, uygulama, izleme ve iyileştirme süreçlerine paydaş katılımının ve kapsayıcılığın nasıl sağlandığı,
- İç kalite güvencesi sisteminde güçlü ve iyileşmeye açık alanların neler olduğu

analiz edilmiştir.

Bu rapor, Birim Kalite Komisyonu çalışmaları temel alınarak oluşturulmuştur.

GENEL BİLGİLER

T.C. Muğla Sıtkı Koçman Üniversitesi Sağlık Bilimleri Enstitüsü'nün kuruluşu, 03.03.2011 tarihli Üniversitemiz Senato Toplantısı'nda görüşülerek, 433/06 sayılı karar ile Yükseköğretim Kurulu'na sunulmuş olup, 2012/3243 Sayılı Resmi Gazete'de yayınlanarak resmîyet kazanmıştır.

Enstitümüz bünyesinde yer alan 10 Ana Bilim Dalında; 6 doktora, 13 tezli yüksek lisans ve 1 II. öğretim tezsiz yüksek lisans ile toplam 20 programda, 338 öğrenci ile (61 doktora, 277 yüksek lisans) eğitim ve öğretim hizmetlerine devam edilmektedir.

Enstitümüz Menteşe ilçesinde Kötekli Yerleşkesinde toplam 215.50 m² kapalı alana sahip Ali Koçman Kültür Sanat Sitesi zemin katında hizmet vermektedir.

İletişim Bilgileri

Birim Kalite Komisyonu Başkanı

Enstitü Müdürü Prof. Dr. Banu BAYAR

Muğla Sıtkı Koçman Üniversitesi, Sağlık Bilimleri Enstitüsü, Ali Koçman Kültür Sanat Sitesi, Zemin Kat, 48000 Kötekli / MUĞLA

Telefon: 0252 211 50 09e-posta: bbayar@mu.edu.tr

A. KALİTE GÜVENCESİ

A.1. Misyon ve Stratejik Amaçlar

A.1.1. Misyon, vizyon, stratejik amaç ve hedefler

Sağlık Bilimleri Enstitüsünün Üniversitemizin 2021-2025 Stratejik Planında yer alan amaç ve stratejik hedefleri ile uyumlu amaç ve hedefleri bulunmaktadır.

Sağlık Bilimleri Enstitümüzün iç paydaş görüşleriyle belirlenen amaç ve hedefleri;

| Amaç 1: Araştırmaya Dönük Süreçlerin ve Kapasitenin Geliştirilmesi | |
|--|---|
| H.1.1. | Araştırma kalitesini artırmak |
| H.1.2. | Tezlerden elde edilen yayın sayısını artırmak |
| H.1.3. | Tez çalışmalarını projelendirmek |
| H.1.4. | Disiplinler arası çalışmaları artırmak |
| H.1.5. | Ulusal ve uluslararası proje kaynaklarının kullanımını artırmak |
| Amaç 2: Eğitim ve Öğretim Süreçlerinin İyileştirilerek Mezun Niteliğinin Artırılması | |
| H.2.1. | Eğitim standartlarını geliştirmek |
| H.2.2. | Kalite güvencesi sağlamak amacıyla akreditasyon sürecini geliştirmek |
| H.2.3. | Eğitimde uluslararası perspektifi geliştirmek |
| H.2.4. | Akademik danışmanlık sisteminin etkinliğini artırmak |
| H.2.5. | Enstitümüze bağlı ortak doktora programlarının kurulması ve geliştirilmesi için ana bilim dalları arasında iş birliğini desteklemek |
| Amaç 3: Yönetim Sisteminin Geliştirilmesi | |
| H.3.1. | Kurumsal aidiyeti geliştirmek |
| H.3.2. | Tanırlılığı artırmak ve kurumsal kimliği geliştirmek |
| H.3.3. | Ulusal ve uluslararası akreditasyona sahip olmak |
| H.3.4. | Enstitümüze özgü yönetim sistemini kurum içinde geliştirerek yönetim sürecini iyileştirmek |
| H.3.5. | Üniversite bilgi yönetim sistemi ile enstitü bilgi yönetim sisteminin entegrasyonunu sağlamak |
| Amaç 4: Toplumsal Katkı Alanında Kapsam ve Etkinin Geliştirilmesi | |
| H.4.1. | Toplumun sağlık alanında gelişimine katkıda bulunan ders, tez ve araştırma projelerinin sayısını artırmak |
| H.4.2. | Toplumla paylaşılan sağlık konusundaki bilginin kapsamını ve etkisini geliştirmek |
| H.4.3. | Topluma hizmette disiplinler arası işbirliğini kurmak |
| H.4.4. | Toplumun ihtiyaçlarını göz önüne alırken yerel, bölgesel ve ulusal kalkınma hedeflerini gözetmek |
| H.4.5. | Paydaş gereksinimleri doğrultusunda toplumsal katkı alanında sürekli iyileştirme çalışmaları yapmak |

Bu hedefler enstitü paydaşlarından görüş alınarak belirlenmiştir.

KANIT BELGE: A.1.1.(1)

[Sağlık Bilimleri Enstitüsü Müdürlüğü'nün 18.06.2021 tarih ve 297636 sayılı yazısı.](#)

Belirlenen amaç ve hedefler Sağlık Bilimleri Enstitüsüne özeldir, paydaşlarımızla paylaşılmaktadır.

KANIT BELGE LİNKİ:

<http://www.saglikbilimleri.mu.edu.tr/tr/stratejik-amac-ve-hedeflerimiz-5711>

Enstitümüzün faaliyetleri yukarıdaki tabloda sunulan amaç ve hedefler doğrultusunda gerçekleştirilmektedir.

Stratejik hedeflerin izlenme ve değerlendirilmesinde paydaş görüşlerini almak için 2020 yılında *Paydaş Geri Bildirim Sistemi* geliştirilmiştir. Bu sistemle paydaş anketleri uygulanmakta ve raporlar kamuoyu ile paylaşılmaktadır.

KANIT BELGE LİNKİ: <http://www.saglikbilimleri.mu.edu.tr/tr/geri-bildirim-sistemi-5717>

Öğrenci Ders Değerlendirmeleri, Personel Memnuniyet Anketleri, Akademik Danışmanlık Anketleri ve Mezun Anketleri ile *Paydaş Geri Bildirim Sistemi* 2021 yılı itibarı ile kullanılmaya başlanmıştır. 2022 yılından itibaren işveren anketleri gibi dış paydaş anketlerinin geliştirilmesi planlanmaktadır.

Enstitümüz vizyon ve misyonunun paydaş katılımı ile güncellenmesi amacıyla tüm Ana Bilim Dalı Başkanlıklarından görüş alınmıştır. Ortak görüş çerçevesinde revize edilen vizyon ve misyon Sağlık Bilimleri Enstitüsü 05.05.2021 tarih ve 51 sayılı Enstitü Kurulu kararı ile onaylanmıştır.

Vizyon

Sağlık bilimleri alanında ulusal ve uluslararası standartlarda eğitim ve araştırmalarıyla tercih edilen, saygın, küresel ve toplumsal yararları gözetten öncü bir kurum olmaktadır.

Misyon

Sağlık bilimlerinde yenilikçi araştırmaları ile bilime katkı sağlayan, bilginin teknolojik ve toplumsal yarara dönüşmesinde rol oynayan; nitelikli eğitimi ile yetkin, çağdaş, katılımcı, öğrenmeye açık, bilimsel ve etik değerleri gözetten bilim uzmanı ve bilim doktoru yetiştirmektedir.

Sağlık Bilimleri Enstitüsüne ait vizyon ve misyon web sayfamızda ilan edilerek kamuoyu ile paylaşılmaktadır.

KANIT BELGE LİNKİ: <http://www.saglikbilimleri.mu.edu.tr/tr/vizyon-ve-misyon-1791>

A.1.2. Kalite güvencesi, eğitim öğretim, araştırma geliştirme, toplumsal katkı ve yönetim sistemi politikaları

Sağlık Bilimleri Enstitüsünün, Üniversitemiz kalite güvencesi politikası ve değerleriyle uyumlu bir kalite politikası vardır. Bu politika, enstitü paydaşlarının görüşü alınarak hazırlanmıştır.

KANIT BELGE: A.1.2.(1) [Sağlık Bilimleri Enstitüsü Müdürlüğünün 18.06.2021 tarih ve 297636 sayılı yazısı.](#)

Muğla Sıtkı Koçman Üniversitesi ve Sağlık Bilimleri Enstitüsünün, kalite güvencesi politikası uyumu aşağıda gösterilmiştir. Sağlık Bilimleri Enstitüsünün kalite güvencesi politikası paydaşlarınca bilinir.

| MSKÜ | SABE |
|--|---|
| “Muğla Sıtkı Koçman Üniversitesi, eğitim-öğretim, araştırma ve toplumla etkileşim ile ilgili hedeflerine ulaşmayı güvence altına almak için ihtiyaç duyulan sistem ve süreçleri kurgulayan, insan kaynağı başta olmak üzere tüm kapasite ve kaynakların etkili ve verimli kullanılmasını sağlayan ve ortak akıl yolu ile çıkıtların niteliğinde sürekli gelişimi amaçlayan bir kurumsal yönetimi benimsemiştir. | Sağlık Bilimleri Enstitüsü, eğitim-öğretim, araştırma ve toplumsal katkıyı gözeten, hedeflerine ulaşmayı güvence altına almak için paydaş gereksinimleri ve güncel gereklilikleri dikkate alarak yaptığı planlamalar neticesinde elde edilen çıkıtların kontrolü ile sürekli gelişimi amaçlayan bir birimdir. |
| Bu politika kapsamında Muğla Sıtkı Koçman Üniversitesi; | Bu politika kapsamında Sağlık Bilimleri Enstitüsü; |
| Eğitim-Öğretim süreçlerinin merkezinde öğrencinin öğrenmesini, programların akreditasyonunu ve mezunların istihdam edilebilirliğini, | Eğitim-Öğretimde bilimsel ve etik değerleri gözetmeyi, ulusal ve uluslararası akreditasyona sahip olmayı, |
| Araştırma süreçlerinde bir arada çalışmayı, bölgesinin ve ülkesinin gelişim önceliklerine duyarlı şekilde etkili sonuçlara ulaşmak için hedef odaklı olmayı, | Araştırma süreçlerinde bölgesinin ve ülkenin gelişim önceliklerini gözeterek yenilikçi araştırmalara odaklanmayı, |
| Şehri ile bütünleşmeyi, toplumsal sorumluluklarını , çalışma huzurunu gözetmeyi, Eğitim-öğretim, araştırma ve toplumla etkileşim noktasında sunulan hizmetler dâhil üzerine almış olduğu tüm görevlerde sürekli gelişmeyi ilke edinir ve önceler.” | Toplumsal Katkı süreçlerinde bölge halkının sağlık gereksinimleri konusunda araştırma, bilgilendirme ve uygulamalar yapmayı ilke edinir ve önceler. |

Enstitümüzde kalite güvencesi kapsamında Birim Kalite Komisyonu oluşturulmuştur.

KANIT BELGE: A.1.2.(2)

[Sağlık Bilimleri Enstitüsü Müdürlüğünün 29.07.2020 tarih ve 197671 sayılı yazısı.](#)

Birim Kalite Komisyonu tarafından 13.08.2020 tarihinden itibaren 16 toplantı gerçekleştirilmiştir. Bu toplantılarda Eğitim-Öğretim, Araştırma-Geliştirme ve Toplumsal Katkı alanlarında yapılacak çalışmalara ilişkin amaç ve hedeflerin oluşturulmasına ve izlenmesine karar verilmiştir.

Eğitim-Öğretim kalitesinin artırılması için [Yüksek Lisans](#) ve [Doktora](#) Programlarının ders bilgi paketlerinin güncellenmesi ve eksiklerin tamamlanması konusunda Ana Bilim Dallarımızla çalışma başlatılmıştır.

Ayrıca ORPHEUS Biyotıp ve Sağlık Bilimlerinde Doktora Eğitimi Kalite Standartları Etiket Programı ile ilgili Birim Kalite Komisyonu üyeleri ve Ana Bilim Dalı Başkanlarının katılımı ile çalıştay gerçekleştirilmiştir.

KANIT BELGE LİNKİ:

<http://saglikbilimleri.mu.edu.tr/tr/haber/organisation-of-phd-in-biomedicine-and-health-sciences-european-systems-calistayi-49510>

Eğitim-Öğretimde öğrenci kalitesini artırmak amacıyla tüm tezli yüksek lisans programları için yabancı dil puanı en az 40 olarak belirlenmiştir.

KANIT BELGE: A.1.2.(3)

[17.11.2020 tarih ve 46 sayılı Enstitü Kurulu Karar Örneği](#)

Üniversitemiz tarafından hazırlanan Akademik Danışmanlık El Kitabına yönelik yürütülen çalışmada Lisansüstü Eğitim Bölümüne ilişkin öneriler Strateji Geliştirme Daire Başkanlığına bildirilmiştir.

KANIT BELGE: A.1.2.(4)

[Sağlık Bilimleri Enstitüsü Müdürlüğünün 21.05.2021 tarih ve 289200 sayılı yazısı.](#)

Enstitümüzün ilk Tez Yazım Kılavuzu hazırlanmış ve web sayfamızda yayınlanmıştır.

KANIT BELGE LİNKİ:

<http://saglikbilimleri.mu.edu.tr/tr/tez-yazim-kilavuzu-5321>

Araştırma-geliştirme hedefleri kapsamında lisansüstü öğrencilere ve danışman öğretim üyelerine bilimsel araştırma ve istatistik konularında webinarlar düzenlenmiştir.

KANIT BELGE LİNKİ:

<http://saglikbilimleri.mu.edu.tr/tr/duyuru/bilimsel-arastirmalarda-yontem-sorunu-49509>

KANIT BELGE LİNKİ:

<http://saglikbilimleri.mu.edu.tr/tr/duyuru/saglik-alaninda-bilimsel-arastirma-ve-paket-program-destekli-veri-analizi-yontemleri-50199>

Enstitü öğrencilerimizin araştırma sürecine yönelik becerilerini artırmak, bilimsel etkinliklere katılımını sağlamak ve yapılan çalışmaların yayına dönüşmesini artırmak amacıyla Kasım 2021'de "Sağlık Bilimleri Enstitüsü Lisansüstü Öğrenci Sempozyumu" yapılmasına ilişkin çalışmalara başlanmıştır.

Toplumsal Katkı hedeflerine yönelik Birim Kalite Komisyonu, Sosyal Sorumluluk Projesi Öğrenci Çalışma Grubunu kurmuştur. Sosyal Sorumluluk Projesi Öğrenci Çalışma Grubuna katılım tüm ana bilim dallarında kayıtlı öğrencilerden gönüllülük usulüyle sağlanmıştır.

KANIT BELGE LİNKİ:

<http://saglikbilimleri.mu.edu.tr/tr/duyuru/sosyal-sorumluluk-ise-projede-ben-de-varim-48262>

Sosyal Sorumluluk Projesi Öğrenci Çalışma Grubu, pandemi süreci nedeniyle sınırlı sayıda etkinlik gerçekleştirmiştir. Önümüzdeki süreçte yerel halka yönelik sağlıkla ilgili temel konularda uygulamalar planlanmaktadır.

KANIT BELGE LİNKİ:

<http://saglikbilimleri.mu.edu.tr/tr/etkinlik/sosyal-sorumluluk-projesi-ogrenci-calisma-grubumuzdan-farkindalik-10332>

Aynı şekilde Toplumsal Katkı hedeflerine yönelik olarak Enstitümüzün ortak ders havuzunda seçmeli Sosyal Sorumluluk Projesi dersi açılması için girişimler başlatılmıştır.

A.1.3. Kurumsal performans yönetimi

Sağlık Bilimleri Enstitüsünün kurumsal performansı; Enstitü Kurulu, Enstitü Yönetim Kurulu ve Kalite Komisyonunun senkronize çalışmaları ile etkin ve verimli hale getirilmeye çalışılmaktadır.

Enstitümüzün kurumsal performans göstergelerinden en önemlisi lisansüstü programların çeşitliliğinin ve mezun öğrenci sayısının artırılması şeklinde belirlenmiştir. Bu bakış açısıyla yeni lisansüstü program açma çalışmaları devam etmektedir. YÖK'ün öncelikli alanlarında yer alan disiplinler arası Sağlıklı Beslenme ve Sağlıklı Yaşam Doktora Programı Üniversitemiz Senatosunda onaylanarak YÖK'e teklif edilmiştir.

KANIT BELGE: A.1.3.(1)

[26.05.2021 tarih ve 605 sayılı Senato onayı.](#)

Karar alma süreçlerine ilişkin işlemlerin hızlı ve verimli bir şekilde gerçekleştirilebilmesi amacıyla Toplantı Yönetim Sistemine (tys.mu.edu.tr) geçilmiştir. Bu sistem sayesinde 2020-2021 Eğitim-Öğretim Yılı Bahar Yarıyılında pandemi nedeniyle oluşabilecek aksaklık ve gecikmeler önlenmiştir.

Enstitümüz tarafından gerçekleştirilen çalışmalara yönelik memnuniyet, anketler aracılığıyla değerlendirilmektedir.

KANIT BELGE LİNKİ:

<http://www.saglikbilimleri.mu.edu.tr/tr/geri-bildirim-sistemi-5717>

Lisansüstü öğrencilerimizin Enstitümüzden beklentilerini öğrenmek ve hizmet kalitemizi artırmak amacıyla Enstitü-Öğrenci buluşması gerçekleştirilmiş ve periyodik olarak yapılması planlanmıştır.

KANIT BELGE LİNKİ:

<http://saglikbilimleri.mu.edu.tr/tr/duyuru/ogrenci-enstituden-ne-ister-ne-bekler-enstitü-ogrenci-bulusmasi-tarih-guncellenmistir-48160>

OLGUNLUK DÜZEYLERİ

| | | |
|--|---|--|
| A.1.1. Misyon, vizyon, stratejik amaç ve hedefler | 3 | Enstitünün genelinde stratejik hedefleri ile uyumlu uygulamalar yürütülmektedir |
| A.1.2. Kalite güvencesi, eğitim öğretim, araştırma geliştirme, toplumsal katkı ve yönetim sistemi politikaları | 3 | Enstitünün iç kalite güvencesi sistemi uygulamaları kalite politikasıyla uyumlu biçimde yürütülmektedir. |
| A.1.3. Kurumsal performans yönetimi | 3 | Enstitünün geneline yayılmış performans yönetimi uygulamaları bulunmaktadır. |

A.2. İç Kalite Güvencesi

A.2.1. Kalite Komisyonu

Sağlık Bilimleri Enstitüsü kalite güvencesi kapsamında Birim Kalite Komisyonu oluşturulmuştur. Birim Kalite Komisyonunun çalışma ilkeleri ve yapısını içeren tanımlı süreçler mevcuttur.

KANIT BELGE LİNKİ:

<http://kalite.mu.edu.tr/Newfiles/130/Content/Birim%20Kalite%20Komisyonlar%C4%B1%20G%C3%B6revleri.pdf>

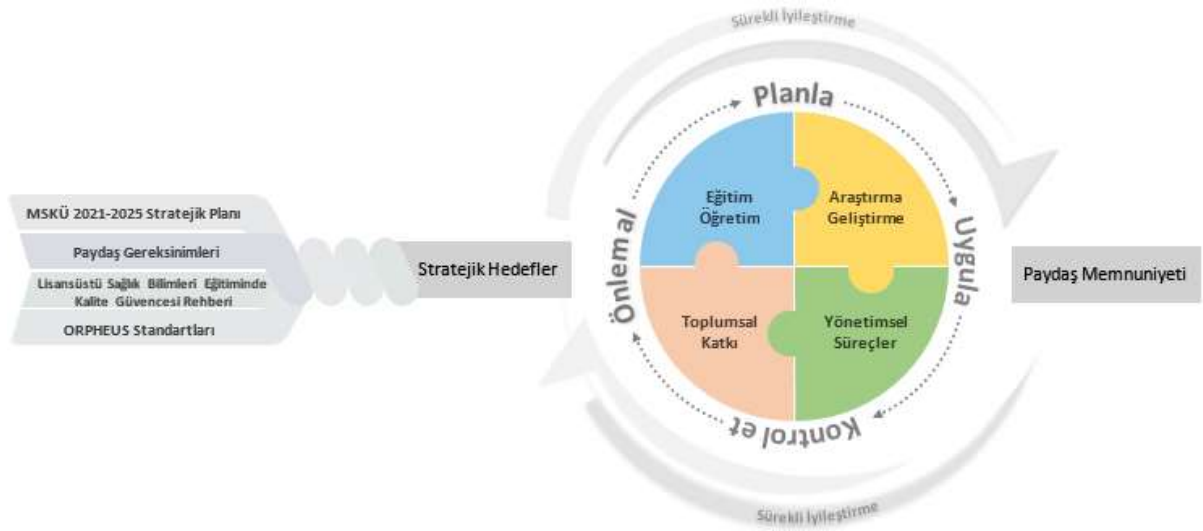
Sağlık Bilimleri Enstitüsü Birim Kalite Komisyonu tarafından 13.08.2020 tarihinden itibaren 16 toplantı gerçekleştirilmiştir. Bu toplantılarda Eğitim-Öğretim, Araştırma-Geliştirme ve Toplumsal Katkı alanlarında yapılacak çalışmalara ilişkin amaç ve hedeflerin oluşturulmasına, izlenmesine karar verilmiştir. Birim Kalite Komisyonunun gerçekleştirdiği tüm toplantılar ve alınan kararlar Enstitü web sayfasında paydaşların ulaşımına açıktır.

KANIT BELGE LİNKİ:

<http://saglikbilimleri.mu.edu.tr/tr/kalite-calismalari-4698>

A.2.2. İç kalite güvencesi mekanizmaları (PUKÖ çevrimleri, takvim, birimlerin sahiplenmesi)

Enstitümüzün İç Kalite Güvence Mekanizması aşağıdaki şemada özetlenmiştir.



Şema 1: Sağlık Bilimleri Enstitüsü İç Kalite Güvence Mekanizması

Bu kapsamda Eğitim-Öğretim, Araştırma-Geliştirme, Toplumsal Katkı ve Yönetimsel Süreçler planlanırken Lisansüstü Sağlık Bilimleri Eğitiminde Kalite Güvencesi Rehberi, ORPHEUS Standartları yanında, periyodik olarak anketler yoluyla belirlenen paydaş gereksinimleri dikkate alınmaktadır. Daha sonra gerçekleştirilecek uygulamalar yine memnuniyet anketleri ve performans hedefleri ile kontrol edilerek süreç içinde gerekli önlemler alınacaktır. PUKÖ döngülerindeki iyileştirmelerin

sistematiik hale getirilmesi için adımlar atılmaya başlanmıştır. Bu kapsamda iş akış şemaları düzenlenmiştir.

KANIT BELGE LİNKİ:

<http://www.saglikbilimleri.mu.edu.tr/tr/kamu-ic-kontrol-ve-hizmet-standartlari-3885>

İş akış şemalarında görüldüğü gibi Enstitümüzde görev ve yetkiler tanımlanmıştır. Sürekli iyileştirilme kapsamında 2020-2021 Eğitim-Öğretim Yılında yapılan memnuniyet anketleri Birim Kalite Komisyonu tarafından karşılaştırmalı olarak değerlendirilerek sonuçlar ana bilim dalları ile paylaşılacaktır.

A.2.3. Liderlik ve kalite güvencesi kültürü

Kalite kültürünün benimsenmesi ve yaygınlaştırılması kapsamında Üniversitemiz akademik ve idari yöneticilerine 2020-2021 Eğitim-Öğretim Yılında; Ast-Üst İlişkileri ve Protokol Kuralları, Yöneticilik ve Liderlik, Diksiyon ve Hitabet, Problem Çözme Teknikleri, Resmi Yazışma Kuralları (EBYS) ve Birim Kalite Komisyonları Eğitimlerini gerçekleştirmiştir.

Enstitümüz 2021-2022 Eğitim-Öğretim Yılında akademik danışmanlara yönelik danışmanlık eğitimleri yapmayı planlamaktadır.

OLGUNLUK DÜZEYLERİ

| | | |
|---|---|--|
| A.2.1. Kalite Komisyonu | 3 | Kalite komisyonu kurumun kalite güvencesi çalışmalarını etkin, kapsayıcı, katılımcı, şeffaf ve karar alma mekanizmalarında etkili biçimde yürütmektedir. |
| A.2.2. İç kalite güvencesi mekanizmaları (PUKÖ çevrimleri, takvim, birimlerin yapısı) | 3 | İç kalite güvencesi sistemi enstitünün geneline yayılmış, şeffaf ve bütüncül olarak yürütülmektedir. |
| A.2.3. Liderlik ve kalite güvencesi kültürü | 2 | Enstitüde kalite güvencesi kültürünü destekleyen liderlik yaklaşımı oluşturmak üzere planlamalar bulunmaktadır. |

A.3. Paydaş Katılımı

A.3.1. İç ve dış paydaşların kalite güvencesi, eğitim ve öğretim, araştırma ve geliştirme, yönetim ve uluslararasılaşma süreçlerine katılımı

Enstitümüz Geri Bildirim Sistemi aracılığıyla iç ve dış paydaşların karar alma ve yönetim süreçlerine katılımlarını hedeflemektedir.

Sağlık Bilimleri Enstitüsünün iç paydaşları;

- Öğrenciler
- Ana Bilim Dallarının yöneticileri, Akademik Danışmanlık yürüten ve ders veren öğretim üyeleri
- İdari personeldir.

Sağlık Bilimleri Enstitüsünün dış paydaşları;

- Mezunlar
- YÖK
- Sağlık Bakanlığı
- Milli Eğitim
- Üniversiteler
- Gençlik ve Spor Bakanlığı
- Aile, Çalışma ve Sosyal Hizmetler Bakanlığına bağlı kurumlardır.

Birim Kalite Komisyonu tarafından belirlenen Geri Bildirim Sistemi takvim taslağı Enstitümüze bağlı Ana Bilim Dallarında görevli tüm öğretim üyelerinin geri dönüşü alınarak kesinleştirildi.

KANIT BELGE: A.3.1.(1)

[Sağlık Bilimleri Enstitüsü Müdürlüğünün 18.06.2021 tarih ve 297636 sayılı yazısı.](#)

Buna göre;

- Öğrenci Ders Değerlendirme Anketinin her Yarıyıl sonunda (final notu ilanından sonra) yapılması
- Danışman Değerlendirme Anketinin her eğitim-öğretim yılı sonunda (final notu ilanından sonra) yapılması
- Öğretim Üyesi Enstitü Değerlendirme Anketinin her eğitim-öğretim yılı sonunda, final sınavları bitiminde yapılması
- İdari Personel Enstitü Değerlendirme Anketinin her eğitim öğretim yılı sonunda yapılması
- Mezuniyet Aşaması Program Değerlendirme Anketinin öğrencinin mezuniyet kararının çıkmasının ardından yapılması karara bağlanmıştır.

2020-2021 Eğitim-Öğretim Yılı Güz Yarıyılında yapılan iç paydaş anket raporları web sayfamızda paylaşılmaktadır.

KANIT BELGE LİNKİ:

<http://www.saglikbilimleri.mu.edu.tr/tr/geri-bildirim-sistemi-5717>

Paydaşlar süreç sırasındaki geri bildirimlerini (şikâyet) Enstitümüze dilekçe, e-posta, telefon ve CİMER gibi platformları kullanarak iletebilmektedir.

2020-2021 Eğitim-Öğretim Yılından itibaren sonuçlar değerlendirilmekle beraber değerlendirmeye bağlı iyileştirmeler henüz gerçekleştirilmemiştir.

OLGUNLUK DÜZEYİ

A.3.1. İç ve dış paydaşların kalite güvencesi, eğitim ve öğretim, araştırma ve geliştirme, yönetim ve uluslararasılaşma süreçlerine katılımı

2

Enstitüde kalite güvencesi, eğitim ve öğretim, araştırma ve geliştirme, toplumsal katkı, yönetim sistemi ve uluslararasılaşma süreçlerinin PUKÖ katmanlarına paydaş katılımını sağlamak için planlamalar bulunmaktadır.

A.4. Uluslararasılaşma

A.4.1. Uluslararasılaşma politikası

Sağlık Bilimleri Enstitümüzün Üniversitemizle uyumlu uluslararasılaşma politikası bulunmaktadır. Bu politika Stratejik Amaç ve Hedeflerimizde yer alan Amaç 1'in 5. hedefi olan "Ulusal ve uluslararası proje kaynaklarının kullanımını artırmak" ile Amaç 3'ün 3. hedefi olan "Uluslararası akreditasyona sahip olmak" ile belirlenmiştir.

KANIT BELGE LİNKİ:

<http://www.saglikbilimleri.mu.edu.tr/tr/stratejik-amac-ve-hedeflerimiz-5711>

Enstitümüzde uluslararasılaşmaya dönük faaliyetler bu politika doğrultusunda yürütülmektedir. Bu amaçla 2021-2022 Eğitim-Öğretim Yılı öğrenci alımlarında yabancı dil şartı uygulamasına karar verilmiştir (Yüksek lisans:40; Doktora: 55).

Ayrıca ORPHEUS Biyotıp ve Sağlık Bilimlerinde Doktora Eğitimi Kalite Standartları Etiket Programı ile ilgili Birim Kalite Komisyonu üyeleri ve Ana Bilim Dalı Başkanlarının katılımı ile çalıştay gerçekleştirilmiştir.

KANIT BELGE LİNKİ:

<http://saglikbilimleri.mu.edu.tr/tr/haber/organisation-of-phd-in-biomedicine-and-health-sciences-european-systems-calistayi-49510>

A.4.2. Uluslararasılaşma süreçlerinin yönetimi ve organizasyonel yapısı

Enstitümüz uluslararasılaşma süreçlerini Üniversite yönetimi ile entegre bir şekilde sürdürmektedir. ORPHEUS kriterleri Üniversitemiz Kalite Komisyonuna sunularak bu kriterleri sağlamaya dönük atılacak adımlar konusunda bilgi verilmiştir. Kurumda uluslararasılaşma süreçlerinin şeffaf, kapsayıcı ve katılımcı biçimde işlemesi için organizasyonel yapılanmanın gerçekleştirilmesi planlanmaktadır.

KANIT BELGE: A.4.2.(1)

[Üniversite Kalite Komisyonunun 04.12.2020 tarih ve 2020/4 sayılı çalıştay katılım listesi](#)

A.4.3. Uluslararasılaşma performansı

Enstitümüzde uluslararasılaşma göstergeleri stratejik amaç ve hedeflerimizle tanımlanmıştır. Ancak performansın izlenmesine dönük yerleşik bir izleme mekanizması ve süreçleri henüz tanımlanmamıştır.

OLGUNLUK DÜZEYLERİ

| | | |
|---|---|--|
| A.4.1. Uluslararasılaşma politikası | 2 | Enstitüde kurumla uyumlu, ilan edilmiş bir uluslararasılaşma politikası bulunmaktadır. |
| A.4.2. Uluslararasılaşma süreçlerinin yönetimi ve organizasyonel yapısı | 2 | Kurumun uluslararasılaşma süreçlerinin yönetim ve organizasyonel yapısına ilişkin planlamalar bulunmaktadır. |
| A.4.3. Uluslararasılaşma performansı | 2 | Enstitüde uluslararasılaşma göstergeleri tanımlıdır ve faaliyetlere yönelik planlamalar bulunmaktadır. |

B. EĞİTİM ÖĞRETİM

B.1. Programların Tasarımı ve Onayı

B.1.1. Programların Tasarımı ve Onayı

Enstitümüze kazandırılacak yeni programların yeterlilikleri oluşturulurken iç paydaş katılımı ile belirlenen eğitim-öğretime yönelik amaç ve stratejik hedeflerin göz önünde bulundurulması hedeflenmektedir.

| Amaç 2: Eğitim ve Öğretim Süreçlerinin İyileştirilerek Mezun Niteliğinin Artırılması | |
|--|---|
| H.2.1. | Eğitim standartlarını geliştirmek |
| H.2.2. | Kalite güvencesi sağlamak amacıyla akreditasyon sürecini geliştirmek |
| H.2.3. | Eğitimde uluslararası perspektifi geliştirmek |
| H.2.4. | Akademik danışmanlık sisteminin etkinliğini artırmak |
| H.2.5. | Enstitümüze bağlı ortak doktora programlarının kurulması ve geliştirilmesi için ana bilim dalları arasında iş birliğini desteklemek |

Sağlık Bilimleri Enstitüsünde yürütülmekte olan programlara ilişkin kabul koşulları, yeterlilik koşulları, program profili gibi program bilgileri kamuoyuna ilan edilmiştir.

| | |
|--------------------|---|
| KANIT BELGE LİNKİ: | http://akts.mu.edu.tr/tr/akademik/YL-46 |
| KANIT BELGE LİNKİ: | http://akts.mu.edu.tr/tr/akademik/D-46 |

Bologna sürecinde “[MSKÜ Müfredat Revizyonu, Öğrenme Kazanımları, AKTS ve İş Yüğü Belirleme Rehberi](#)”ne göre hazırlanan eğitim programlarının ders bilgi paketlerinin, Enstitümüz eğitim ve öğretim amaç ve hedefleri, TYYÇ ölçütleri ve paydaş gereksinimleri doğrultusunda güncellenmesi planlanmaktadır.

Enstitümüzde yürütülen programların çıktılarının gerçekleşme düzeyi, öğrencilerin derslerdeki başarı durumları ve öğrenci memnuniyet anketleri ile izlenmektedir. Bu kapsamda Enstitümüze bağlı Ana Bilim Dallarında yürütülen tüm programlarda her Yarıyıl sonunda öğrencilere ders değerlendirme anketi uygulanmaya başlanmıştır.

2020-2021 Eğitim-Öğretim Yılı Bahar Yarıyılı ders değerlendirme anket raporu Enstitü sayfamızda yer almaktadır.

| | |
|--------------------|---|
| KANIT BELGE LİNKİ: | http://www.saglikbilimleri.mu.edu.tr/Newfiles/84/Content/20-21GuzDersAnketi.pdf |
|--------------------|---|

Enstitümüze bağlı Programların tasarımında; öğretim üyesinin yetkinliği ve sayısı, fiziksel ve teknolojik olanaklar YÖK’ün Lisansüstü Program Açma Kriterleri dikkate alınarak belirlenmektedir.

Enstitümüzde yeni bir ana bilim dalı ve programın teklif edilmesi, eğitim-öğretim programlarının hazırlanması sürecinde aşağıdaki aşamalar izlenmektedir.

1. Program yeterliklerinin belirlenmesi (Türkiye Yükseköğretim Yeterlilikler Çerçevesindeki (TYYÇ) alan yeterlikleri ile öngörülen bilgi, beceri ve yetkinlikler temel alınmaktadır),

KANIT BELGE LİNKİ:

<http://tyyc.yok.gov.tr/?pid=48>

2. Derslerin ve ders öğrenme kazanımlarının belirlenmesi,
3. Ders iş yükü ve kredilerinin belirlenmesi,
4. Dönemlik iş yükünün belirlenmesi,
5. Ders öğrenme kazanımlarının ve program yeterliklerinin karşılaştırılması (dersler ile program yeterlikleri matrisinin oluşturulması),
6. Ders Bilgi Formunun Türkçe ve İngilizce olarak oluşturulması,
7. Öğrenci İşleri Daire Başkanlığının [Dokümanlar sayfasında](#) yer alan Eğitim-Öğretim Programları Hazırlama Formlarından oluşan teklif dosyasının Ana Bilim Dalı Kurulu ve Enstitü Kurulu Kararı alınarak Öğrenci İşleri Dairesi Başkanlığına gönderilmesi,
8. Teklif dosyasının Üniversitemiz Eğitim Komisyonu tarafından değerlendirilmesi,
9. Teklif dosyasının son halinin Öğrenci İşleri Daire Başkanlığı tarafından Senatoya sunulması,
10. Senato onayıyla yürürlüğe girmesi.

Onaylanan Ana Bilim Dalı program ve ders bilgileri akts.mu.edu.tr sayfasında yer alan Bilgi Paketi içinde ilan edilerek iç ve dış paydaşların bilgisine sunulmaktadır.

Bu süreçlerin yönetiminde ana bilim dalları, enstitü kurulları birlikte sorumluluk almaktadır.

Enstitümüz 2022 yılında ana bilim dallarında yer alan programların müfredat güncellemelerine ilişkin çalışma başlatmayı hedeflemektedir.

B.1.2. Programın ders dağılım dengesi

Programlarımızda ders dağılımları Ana Bilim Dalı Başkanlıkları tarafından tanımlı süreçler doğrultusunda gerçekleştirilmektedir.

Enstitümüze bağlı Ana Bilim Dallarında yürütülen öğretim programlarının (müfredat) yapısı zorunlu-seçmeli, alan-alan dışı ders dengesi açısından disiplinlere göre farklılık göstermektedir. Aşağıdaki tabloda programlarımızda yer alan derslerin seçmeli/zorunlu dağılımı gösterilmiştir. Tabloya tüm programlarda zorunlu olan Uzmanlık Alan Dersi, Seminer, Tez Çalışması; Doktora Programlarında Tez Önerisi Hazırlık, Yeterlik Sınavına Hazırlık ve Tez Çalışması (1. TİK-2. TİK- 3. TİK) kredisiz dersler olduğu için dâhil edilmemiştir.

| | Seçmeli | Zorunlu | Toplam | Havuz Dersi | |
|---|---------|---------|--------|------------------------------|--|
| | | | | Seçmeli | Zorunlu |
| Doktora Programları | | | | | |
| Beden Eğitimi ve Spor | 81 | - | 81 | Proje Geliştirme ve Yönetimi | Bilimsel Araştırma Teknikleri ve Yayın Etiği |
| Fizyoterapi ve Rehabilitasyon | 53 | 2 | 55 | | |
| Halk Sağlığı Hemşireliği | 15 | 5 | 20 | | |
| Ruh Sağlığı ve Hastalıkları Hemşireliği | 8 | 3 | 11 | | |
| Sağlık Yönetimi | 18 | - | 18 | | |
| Yaşlı Sağlığı | 22 | 4 | 26 | | |
| Tezli Yüksek Lisans Programları | | | | | |
| Antrenörlük Eğitimi | 26 | - | 26 | Proje Geliştirme ve Yönetimi | Bilimsel Araştırma Teknikleri ve Yayın Etiği |
| Beden Eğitimi ve Spor | 33 | - | 33 | | |
| Beslenme ve Diyetetik | 45 | - | 45 | | |
| Çocuk Sağlığı ve Hastalıkları Hemşireliği | 16 | 3 | 19 | | |
| Doğum ve Kadın Hastalıkları Hemşireliği | 26 | 3 | 29 | | |
| Fizyoterapi ve Rehabilitasyon | 41 | - | 41 | | |
| Halk Sağlığı Hemşireliği | 12 | 5 | 17 | | |
| Hemşirelik | 63 | 2 | 65 | | |
| Histoloji ve Embriyoloji | 15 | 4 | 19 | | |
| Psikiyatri Hemşireliği | 13 | 3 | 16 | | |
| Sağlık Yönetimi | 13 | - | 13 | | |
| Tıbbi Biyoloji | 16 | 2 | 18 | | |
| Veterinerlik Fizyolojisi | 45 | - | 45 | | |
| Tezsiz Yüksek Lisans Programları | | | | | |
| Sağlık Yönetimi İ.Ö. | 14 | 1 | 15 | Proje Geliştirme ve Yönetimi | Bilimsel Araştırma Teknikleri ve Yayın Etiği |

Buna ek olarak programlarımızdaki öğrenciler; danışmanın başvurusu, Ana Bilim Dalı Başkanlığının teklifi ve Enstitü Yönetim Kurulu kararı ile diğer Enstitülerdeki Ana Bilim Dallarından veya diğer yükseköğretim kurumlarında verilmekte olan derslerden en fazla iki ders seçebilir.

Enstitümüz bünyesinde yer alan programların müfredatında alan bilgisine yönelik derslerin yanında, araştırma ve bilim insanı olma yetkinliklerine ilişkin derslere de yer verilmiştir. Programların haftalık ders programları, öğrencilerin akademik olmayan etkinliklere de zaman ayırabileceği şekilde düzenlenmektedir.

KANIT BELGE LİNKİ:

[2020-2021 Eğitim-Öğretim Yılı Güz ve Bahar Yarıyılı Haftalık Ders Programları](#)

Enstitümüz, programların ders bilgi paketlerinin amaca uygunluğuna, izlenmesine ve izlemeye bağlı sürekli iyileştirme adımlarının planlanmasına yönelik çalışmalara başlanmıştır.

B.1.3. Ders kazanımlarının program çıktılarıyla uyumu

Derslerin öğrenme kazanımları tanımlanmış ve program çıktıları ile ders kazanımları eşleştirmesi oluşturulmuştur.

KANIT BELGE LİNKİ:

<http://akts.mu.edu.tr/tr/akademik/YL-46>

KANIT BELGE LİNKİ:

<http://akts.mu.edu.tr/tr/akademik/D-46>

Ders öğrenme kazanımlarının gerçekleştiğinin nasıl izleneceğine dair ana bilim dalı/program ve enstitü yönetiminin birlikte rol aldığı süreçlere ilişkin planlama henüz yapılmamıştır.

B.1.4. Öğrenci iş yüküne dayalı ders tasarımı

Programlarda tüm derslerin öğrenci iş yükü kredileri tanımlanmıştır ve paydaşlarla paylaşılmaktadır. Programlarımızda belirtilen ders saatleri dışında, alana özgü uygulamalı öğrenme fırsatları mevcuttur.

Sağlık Bilimleri Enstitüsü öğrencileri Erasmus, Farabi ve Mevlana öğrenci değişim programlarından yararlanabilmektedir.

Bu kapsamda Erasmus değişim programı için anlaşmalı üniversiteler aşağıdaki tabloda sunulmuştur.

| Ana Bilim Dalı | Program | Ülke | Üniversite | Üniversite Kontenjanı Öğrenci x Ay |
|--|--------------------------|------------------------|--|------------------------------------|
| Hemşirelik | Yüksek Lisans | Polonya | Kazimierz Pulaski University of Technology and Humanities in Radom | 2 x 6 |
| Fizyoterapi ve Rehabilitasyon | Yüksek Lisans | Polonya | Kazimierz Pulaski University of Technology and Humanities in Radom | 2 x 6 |
| | Yüksek Lisans | Polonya | Academy of Physical Education in Katowice | 4 x 5 |
| Sağlık Yönetimi | Yüksek Lisans | Makedonya | University American College Skopje | 1 x 5 |
| | Yüksek Lisans | Slovakya | University of Economics in Bratislava | 2 x 5 |
| Antrenörlük Eğitimi Beden Eğitimi ve Spor | Yüksek Lisans | Çek Cumhuriyeti | Brno University of Technology | 2 x 10 |
| | | | Palacky University in Olomouc | 2 x 5 |
| | Yüksek Lisans | Bulgaristan | National Sports Academy "Vassil Levski" | 2 x 5 |
| | Yüksek Lisans Doktora | Slovakya | Matej Bel University in Banska Bystrica | 3 x 10 |
| | Yüksek Lisans Doktora | Polonya | Academy of Physical Education in Katowice | 3 x 5 |
| | Yüksek Lisans | | Kazimierz Pulaski University of Technology and Humanities in Radom | 2 x 6 |
| Yüksek Lisans Doktora | Almanya | Universitat Heidelberg | 2 x 10 | |

Kaynak: Uluslararası İlişkiler Koordinatörlüğü

Enstitümüz Erasmus Programı Değerlendirme Tablosu aşağıda sunulmuştur.

| Eğitim-Öğretim Dönemi | Program | Giden Öğrenci (Öğrenim) | Giden Öğrenci (Staj) | Gelen Öğrenci (Öğrenim) | Gelen Öğrenci (Staj) | Toplam |
|-----------------------|-----------------------|-------------------------|----------------------|-------------------------|----------------------|--------|
| 2020-2021 | | - | - | - | - | - |
| 2019-2020 | Beden Eğitimi ve Spor | 1 | 1 | - | - | 2 |
| 2018-2019 | | - | - | - | - | - |
| 2017-2018 | | - | - | - | - | - |

Kaynak: Uluslararası İlişkiler Koordinatörlüğü

Enstitümüz Beden Eğitimi ve Spor Ana Bilim Dalına bağlı 2 öğrenci 2020-2021 Eğitim-Öğretim Yılında Erasmus Öğrenim hareketliliği için hak kazanmış ancak pandemi nedeniyle faaliyetlerini beklenen akademik yıl içinde gerçekleştirememiştir.

Enstitümüzde Farabi Değişim Programı kapsamında değişim protokolü olan programlarımız aşağıdaki tabloda sunulmuş olup yararlanan öğrencimiz bulunmamaktadır.

| Ana Bilim Dalı | Program | Toplam Protokol Sayısı |
|----------------|--------------------------|------------------------|
| Hemşirelik | Halk Sağlığı Hemşireliği | 7 |
| | Histoloji ve Embriyoloji | 4 |

Kaynak: Uluslararası İlişkiler Koordinatörlüğü

Mevlâna Değişim Programından yararlanan öğrencimiz bulunmamaktadır.

Enstitümüz programlarında öğrenci iş yükünün izlenmesi ve buna göre ders tasarımı güncellemeleri için planlamalar yapılmaktadır.

B.1.5. Ölçme ve değerlendirme sistemi

Enstitümüze bağlı Ana Bilim Dallarında yürütülen derslere ilişkin başarıyı ölçme ve değerlendirme yöntemleri her bir programa ait ders bilgi paketlerinde hedeflenen ölçütlere göre ve Muğla Sıtkı Koçman Üniversitesi Lisansüstü Eğitim-Öğretim Yönetmeliği esaslarına göre yapılmaktadır.

KANIT BELGE LİNKİ: <http://kms.kaysis.gov.tr/Home/Goster/150535>

Programların eğitim amaçları ve öğrenme çıktılarına ulaşım ulaşılmadığı proje, ödev, yeterli sınavları, ders değerlendirme anketleri, yapılandırılmış klinik beceri sınavları gibi yöntemlerle güvence altına alınmaktadır. Ölçme ve değerlendirme yöntemleri her eğitim-öğretim yılı başında öğrencilere ders yürütücüsü tarafından ilan edilmektedir.

Üniversitemiz Strateji Geliştirme Daire Başkanlığı Öğrenci Bilgi Sistemi (obs.mu.edu.tr) aracılığıyla, öğrencilerden tüm derslere ilişkin geri bildirimler (ölçme değerlendirme, ders amaç ve çıktılarına ulaşma, kullanılan öğretim yöntemleri vb.) alınmaktadır. Enstitümüz alınan geribildirimler

doğrultusunda yapılacak iyileştirme çalışmaları kapsamında “Ölçme ve Değerlendirme Komisyonları” kurulmasını planlanma aşamasındadır.

Uzaktan eğitim sürecinde de Enstitümüz tarafından ölçme değerlendirme yöntemleri takip edilmiştir.

OLGUNLUK DÜZEYLERİ

| | | |
|---|---|--|
| B.1.1. Programların tasarımı ve onayı | 3 | Tanımlı süreçler doğrultusunda; enstitünün genelinde, tasarımı ve onayı gerçekleşen programlar, programların amaç ve öğrenme çıktılarına uygun olarak yürütülmektedir. |
| B.1.2. Programın ders dağılım dengesi | 3 | Programların genelinde ders bilgi paketleri, tanımlı süreçler doğrultusunda hazırlanmış ve ilan edilmiştir. |
| B.1.3. Ders kazanımlarının program çıktılarıyla uyumu | 3 | Ders kazanımları programların genelinde program çıktılarıyla uyumlandırılmıştır ve ders bilgi paketleri ile paylaşılmaktadır. |
| B.1.4. Öğrenci iş yüküne dayalı ders tasarımı | 3 | Dersler öğrenci iş yüküne uygun olarak tasarlanmış, ilan edilmiş ve uygulamaya konulmuştur. |
| B.1.5. Ölçme ve değerlendirme sistemi | 3 | Programların genelinde bu ilke ve kuralara uygun ölçme ve değerlendirme uygulamaları yürütülmektedir. |

B.2. Öğrenci Kabulü ve Gelişimi

B.2.1. Öğrenci kabulü, önceki öğrenmenin tanınması ve kredilendirilmesi

Enstitümüzde öğrenci kabulüne ilişkin ilke ve kurallar [Muğla Sıtkı Koçman Üniversitesi Lisansüstü Eğitim-Öğretim Yönetmeliği](#) 2. Bölüm, Madde 4, Madde 5 ve Madde 6'da tanımlıdır ve ilan edilmiştir.

| | |
|---------------------------|---|
| KANIT BELGE LİNKİ: | http://kms.kaysis.gov.tr/Home/Goster/150535 |
|---------------------------|---|

Bu ilke ve kurallar tüm Ana Bilim Dallarımızda birbiri ile tutarlı ve şeffaf biçimde uygulanmaktadır. Enstitümüzde önceki öğrenmenin tanınması ve kredilendirilmesi [Muğla Sıtkı Koçman Üniversitesi Lisansüstü Eğitim-Öğretim Yönetmeliği](#) 2. Bölüm, Madde 14'üne göre yapılmaktadır. Yeni kayıt yaptıran öğrenciler için ders saydırma işlemlerine, Ders Kaydı iş-akış şemasında yer verilerek kolaylaştırıcı önlemler alınmıştır.

| | |
|---------------------------|---|
| KANIT BELGE LİNKİ: | http://saglikbilimleri.mu.edu.tr/tr/yuksek-lisans-ders-kaydi-5353 |
|---------------------------|---|

| | |
|---------------------------|---|
| KANIT BELGE LİNKİ: | http://saglikbilimleri.mu.edu.tr/tr/doktora-ders-kaydi-5344 |
|---------------------------|---|

Uluslararasılaşma politikasına paralel olarak öğrenciyi teşvik edici önlemler bulunmaktadır ve hareketlilikte kredi kaybı olmaması yönünde çalışmalar yapılmaktadır. Örneğin Öğrenci Staj Hareketliliğinde başarılı staj faaliyeti, müfredata dâhil zorunlu staj yerine saydırılabilir. Değişim programlarından yararlanan öğrencilerin aldığı dersler Ana Bilim Daları ve Muğla Sıtkı Koçman Üniversitesi Uluslararası İlişkiler Koordinatörlüğü desteğiyle sayılmaktadır.

| | |
|---------------------------|---|
| KANIT BELGE LİNKİ: | http://www.uik.mu.edu.tr/tr |
|---------------------------|---|

Enstitümüzde, mezun olan öğrencilerimizin diploma alım süreci ve belge talepleri titizlikle takip edilmektedir. Diploma alım süreci Muğla Sıtkı Koçman Üniversitesi Lisansüstü Eğitim-Öğretim Yönetmeliğinde tanımlanmıştır.

B.2.2. Yeterliliklerin sertifikalandırılması ve diploma

Enstitümüz mezuniyet koşulları, mezuniyet karar süreçleri açık, anlaşılır, kapsamlı ve tutarlı şekilde tanımlanmış ve kamuoyu ile paylaşılmıştır.

Doktora programlarında yeterlilik koşulları, tezli yüksek lisans derecesi ile kabul edilmiş öğrenciler için toplam 21 krediden ve bir eğitim-öğretim yılı 60 AKTS'den az olmamak koşuluyla en az yedi ders, seminer, yeterlik sınavı, tez önerisi ve tez çalışması olmak üzere en az 240 AKTS kredisinden oluşur. Bu yeterlilikleri sağlayan öğrenciler tez sınavında başarılı olmak ve Muğla Sıtkı Koçman Üniversitesi Lisansüstü Eğitim ve Öğretim Yönetmenliğinde belirlenen diğer koşulları da sağlamak şartıyla; tez çalışması ve mezuniyet evraklarını sınava giriş tarihinden itibaren bir ay içinde Enstitüye teslim etmeleri durumunda doktora diploması almaya hak kazanır.

KANIT BELGE LİNKİ:

<http://saglikbilimleri.mu.edu.tr/tr/doktora-tez-savunma-sinavi-5352>

Tezli Yüksek Lisans programlarında en az 24 kredilik (60 AKTS) ders ve 1 seminer dersi alıp başarılı olan (100 üzerinden 65 puan) ve hazırladığı tezi jüri önünde savunarak başarılı olma yeterliliğini sağlayan öğrenciler, Muğla Sıtkı Koçman Üniversitesi Lisansüstü Eğitim ve Öğretim Yönetmenliğinde belirlenen diğer koşulları da sağlamak şartıyla; tez çalışması ve mezuniyet evraklarını sınava giriş tarihinden itibaren bir ay içinde Enstitüye teslim etmeleri durumunda yüksek lisans diploması almaya hak kazanır.

KANIT BELGE LİNKİ:

<http://saglikbilimleri.mu.edu.tr/tr/yukseklisans-tez-donemi-5355>

Diploma ile birlikte Öğrenci İşleri Daire Başkanlığı tarafından Diploma Eki verilmektedir.

KANIT BELGE: B.2.2.(1)

[Diploma eki örneği](#)

Ayrıca mezuniyet aşamasındaki öğrencilerimizin <http://mezun.mu.edu.tr/> adresine kayıt olmaları sağlanarak mezunlarla iletişim sürdürülmektedir.

OLGUNLUK DÜZEYLERİ

| | | |
|---|---|--|
| B.2.1. Öğrenci kabulü, önceki öğrenmenin tanınması ve kredilendirilmesi | 3 | Enstitünün genelinde planlar dâhilinde uygulamalar bulunmaktadır. |
| B.2.2. Yeterliliklerin sertifikalandırılması ve diploma | 3 | Enstitünün genelinde diploma onayı ve diğer yeterliliklerin sertifikalandırılmasına ilişkin uygulamalar bulunmaktadır. |

B.3. Öğrenci Merkezli Öğrenme, Öğretme ve Değerlendirme

B.3.1. Öğretim yöntem ve teknikleri

Enstitümüze bağlı Ana Bilim Dallarında yürütülen programların yapısına uygun olarak farklı öğretim yöntem ve teknikleri kullanılmaktadır. Kullanılan öğretim yöntem ve teknikleri Ders Bilgi Formunda yer alır ve paydaşlarla paylaşılır.

KANIT BELGE: B.3.1.(1)

[Çocuk Sağlığı Hemşireliğinde Gelişimsel Yaklaşım ve Danışmanlık Dersi örneği](#)

Yüksek Lisans ve Doktora programlarında kullanılan uzaktan eğitim yöntemlerinin öğrenciyi aktif hale getiren, etkileşimli, öğrenme odaklı olması için Uzaktan Eğitim Merkezi tarafından “Eğitici Eğitimi” kapsamında öğretim üyelerinin tüm derslerde kullanabilecekleri yöntem ve teknikler ile ilgili iki eğitim faaliyeti gerçekleştirilmiştir. Bunun yanında her hafta pazartesi günleri “Haftanın İpucu”, çarşamba günleri “Haftanın Videosu” ve cuma günleri “Haftanın Bilgilendirmesi” başlıklı e-postalarla tüm öğretim üyelerine derslerinde kullanabilecekleri materyal, yöntem ve teknik örnekleri sunulmaktadır.

Uzaktan eğitim sürecinde kullanılan Ders Yönetim Sistemi (DYS), farklı türde materyallerin öğrencilere sunulmasını mümkün kılmaktadır. Bu kapsamda, öğretim elemanları ders sayfasında; ders notlarını, sunumlarını, ders videolarını, ses dosyalarını, web bağlantılarını ve etkileşimli materyallerini öğrencileriyle paylaşabilmekte, senkron ve asenkron forum ve tartışma ortamı oluşturabilmektedir. Ayrıca aynı platformu kullanarak; öğrencileriyle ortak çalışma yapabilmekte, sistem üzerinden ödev verip toplayabilmekte, ödevleri değerlendirebilmekte ve kısa sınav gibi farklı değerlendirme yöntemlerini kullanabilmektedir. Bu tür farklı ve çeşitli öğrenme materyallerinin kullanılması sağlanarak öğrencilerin farklı ihtiyaçlarına yanıt verebilmeleri konusunda öğretim üyeleri teşvik edilmektedir.

KANIT LİNKİ:

<http://www.youtube.com/playlist?list=PLtoP3sFmVVsiFBH4J-KtjVXFT9Sv368AA>

Araştırma temelli öğretim Yüksek Lisans programlarında Seminer dersi ile başlamaktadır. Öğrenciler hazırlayacakları tez çalışmasına Seminer dersindeki literatür tarama, veri toplama, analiz etme gibi işlemlerle giriş yapmaktadır.

Doktora programlarından mezun olabilmek için yayın şartının sağlanması gerekmektedir.

KANIT BELGE LİNKİ:

<http://saglikbilimleri.mu.edu.tr/doktora-tez-calismasi-tik-5351>

B.3.2. Ölçme ve değerlendirme

Enstitümüze bağlı ana bilim dallarında yürütülen derslerde ölçme ve değerlendirme, öğrenci merkezli olup yetkinlik ve performans temelinde yürütülmektedir. Öğrencilerin kendini ifade etme olanaklarını çeşitlendirmek amacıyla çoklu sınav yöntemleri kullanılmaktadır (ödev, proje, sunum gibi).

Ölçme ve değerlendirmede ders kazanımlarına ve eğitim türlerine (örgün, uzaktan, karma) uygun sınav yöntemleri planlanmakta ve uygulanmaktadır.

Ana Bilim Dallarımızın uzaktan eğitim sürecinde kullandıkları ölçme-değerlendirme yöntemleri aşağıdaki tabloda sunulmuştur.

| | Ders Sayısı | Ara Sınav (Başarı notuna katkı oranı) | | | Final (Başarı notuna katkı oranı) | | |
|---|-------------|---------------------------------------|----------|----------|-----------------------------------|----------|----------|
| | | Çevrim içi Sınav | Ödev | Uygulama | Çevrim içi Sınav | Ödev | Uygulama |
| Doktora Programları | | | | | | | |
| Beden Eğitimi ve Spor | 7 | - | 7 (%40) | - | - | 7 (%60) | - |
| Fizyoterapi ve Rehabilitasyon | 12 | 2 (%40) | 10 (%40) | - | - | 12 (%60) | - |
| Halk Sağlığı Hemşireliği | 8 | | 6 (%40) | | - | 8 (%60) | - |
| | | 1 (%20) | 1 (%20) | 2 (%20) | | | |
| Ruh Sağlığı ve Hastalıkları Hemşireliği | 6 | 2 (%40) | 2 (%40) | | 4 (%60) | 2 (%60) | - |
| | | 1 (%20) | 1 (%20) | 2 (%20) | | | |
| Sağlık Yönetimi | 7 | - | 7 (%40) | - | - | 7 (%60) | - |
| Yaşlı Sağlığı | 16 | 3 (%40) | 13 (%40) | - | 3 (%60) | 13 (%60) | - |
| Tezli Yüksek Lisans Programları | | | | | | | |
| Antrenörlük Eğitimi | 8 | - | 8 (%40) | - | - | 8 (%60) | - |
| Beden Eğitimi ve Spor | 11 | - | 11 (%40) | - | - | 11 (%60) | - |
| Beslenme ve Diyetetik | 20 | 1 (%40) | 19 (%40) | - | 1 (%60) | 19 (%60) | - |
| Çocuk Sağlığı ve Hastalıkları Hemşireliği | 4 | 1 (%40) | 1 (%40) | | 3 (%60) | 1 (%60) | - |
| | | 1 (%20) | 1 (%20) | 2 (%20) | | | |
| Doğum ve Kadın Hastalıkları Hemşireliği | 6 | - | 3 (%40) | | 2 (%60) | 4 (%60) | - |
| | | | 3 (%20) | 3 (%20) | | | |
| Fizyoterapi ve Rehabilitasyon | 12 | 4 (%40) | 7 (%40) | | 1 (%60) | 11 (%60) | - |
| | | 1 (%25) | 1 (%15) | | | | |
| Halk Sağlığı Hemşireliği | 8 | | 5 (%40) | | - | 8 (%60) | - |
| | | 1 (%20) | 2 (%20) | 3 (%20) | | | |
| Hemşirelik | 18 | 3 (%40) | 11 (%40) | | 3 (%60) | 15 (%60) | - |
| | | | 4 (%20) | 4 (%20) | | | |
| Histoloji ve Embriyoloji | 5 | 5 (%40) | - | - | 5 (%60) | - | - |
| Psikiyatri Hemşireliği | 7 | 2 (%40) | 3 (%40) | | 2 (%60) | 5 (%60) | - |
| | | - | 2 (%20) | 2 (%20) | | | |
| Sağlık Yönetimi | 9 | - | 9 (%40) | - | - | 9 (%60) | - |
| Tıbbi Biyoloji | 8 | - | 8 (%40) | - | - | 8 (%60) | - |
| Veterinerlik Fizyolojisi | - | - | - | - | - | - | - |
| Tezsiz Yüksek Lisans Programları | | | | | | | |
| Sağlık Yönetimi İ.Ö. | - | - | - | - | - | - | - |

Çevrim içi sınavlar Muğla Sıtkı Koçman Üniversitesi Uzaktan Eğitim Uygulama ve Araştırma Merkezi Elektronik Sınav Uygulama Yönergesine uygun olarak yapılmaktadır.

KANIT BELGE LİNKİ:

<http://kms.kaysis.gov.tr/Home/Goster/150723>

Enstitümüzde jüri oluşturma süreçleri ana bilim dalı/program ve enstitünün ortak sorumluluğunda yürütülmektedir. Yüksek Lisans ve Doktora programlarında Enstitümüzün belgeler/formlar sekmesinde yer alan jüri öneri formları danışman önerisi ve ana bilim dalı başkanı onayı ile Enstitüye geldikten sonra kontrol edilerek işleme alınır.

KANIT BELGE LİNKİ:

<http://saglikbilimleri.mu.edu.tr/tr/dokuman>

B.3.3. Öğrenci geri bildirimleri

Enstitümüze bağlı Ana Bilim Dallarında kayıtlı öğrencilerin dersler, öğretim üyesi ve Enstitü memnuniyet seviyesi MSKÜ Strateji Geliştirme Daire Başkanlığının öğrenci bilgi sistemi üzerinden uyguladığı memnuniyet anketi ve Enstitümüz tarafından uygulanan ders ve öğretim üyesi değerlendirme memnuniyet anketi ile sistematik olarak değerlendirilmeye başlanmıştır.

MSKÜ Strateji Geliştirme Daire Başkanlığının öğrenci bilgi sistemi üzerinden uyguladığı memnuniyet anketi 5'li Likert tipi olup maddeleri aşağıdaki şekildedir.

| | |
|---|---|
| 1 | Ders kapsamında sağlanan öğrenme materyalleri ve diğer dijital içeriklerden (sunu, ders notu, video, vb.) memnunum. |
| 2 | Öğretim elemanı, derste teknolojiyi etkin olarak kullanmaktadır. |
| 3 | Öğretim elemanının uzaktan verdiği derslerde kullandığı öğretim yöntemleri etkilidir |
| 4 | Öğretim elemanı ile gerektiğinde mesaj, e-posta, vb. yoluyla iletişim kurabiliyorum |
| 5 | Öğretim elemanının uzaktan eğitimde rehberliğini ve desteğini yeterli buluyorum. |
| 6 | Öğretim elemanının ders işleme biçimi, öğrenme motivasyonumu artırıyor. |
| 7 | Ders için kullanılan değerlendirme yöntemleri uzaktan erişim ve yapılabirlik açısından adil ve uygundur. |

Öğrenci Bilgi Sistemi üzerinden öğrencilerin ankete katılımını takiben sonuçlar ilgili öğretim üyesi tarafından da görülebilmektedir.

KANIT BELGE: B.3.3.(1)

[BES5528 Çocuk Sporunda Olgunlaşma ve Fiziksel Gelişim Antrenmanları dersi ders/öğretim üyesi değerlendirme sonucu.](#)

Enstitümüz tarafından her Yarıyıl sonunda uygulanan öğrenci memnuniyet anketi maddeleri aşağıdaki şekildedir.

| | |
|----|--|
| 1 | Ders sorumlusu, dersi haftalık ders programında belirtilen gün, saat ve içerikte eksiksiz olarak işlemektedir. |
| 2 | Ders sorumlusu öğrencilerin sorun ve önerilerine karşı duyarlı davranmaktadır. |
| 3 | Ders sorumlusunun tutum ve davranışları olumlu ve teşvik edicidir. |
| 4 | Ders sorumlusu alanındaki güncel gelişmeleri takip etmektedir. |
| 5 | Ders sorumlusu dersin kazanımlarına uygun strateji, yöntem ve teknikleri kullanmaktadır. |
| 6 | Ders sorumlusu geri bildirim (dönüt) sürecini başarıyla uygulamaktadır. |
| 7 | Ders sorumlusu ölçme ve değerlendirme sürecinde objektiftir |
| 8 | Uzaktan Eğitim için yeterli donanıma sahip olduğundan (internet, bilgisayar, vb.) dersi takip etmekte sorun yaşamadım. |
| 9 | Ders sorumlusu dersin uzaktan eğitimle işlenmesi için gerekli donanım, bilgi ve beceriye sahipti. |
| 10 | Dersin online işlenmesi konuyu daha kapsamlı öğrenmemi sağladı. |
| 11 | Dersin video kayıtlarını izlemek konuyu daha kapsamlı öğrenmemi sağladı. |
| 12 | Dersin uzaktan eğitimle işlenmesi teknolojiyi kullanma konusundaki deneyimlerimi olumlu etkiledi. |

2020-2021 Güz Yarıyılı sonunda 128 öğrencinin katıldığı ders değerlendirme anketi sonucunda memnuniyet %94 olarak belirlenmiştir.

Öğrenciler şikâyet ve önerileri için dilekçe, Enstitü iletişim adreslerini (telefon, mail) ve CİMER gibi kanalları kullanmaktadır.

B.3.4. Akademik danışmanlık

Enstitümüz Ana Bilim Dallarında kayıtlı her öğrencinin akademik gelişimini takip eden, yol gösteren, akademik sorunlarına ve kariyer planlamasına destek olan bir danışman öğretim üyesi bulunmaktadır. Danışman atama işlemleri [Muğla Sıtkı Koçman Üniversitesi Lisansüstü Eğitim-Öğretim Yönetmeliği](#) ve [Muğla Sıtkı Koçman Üniversitesi Lisansüstü Eğitim Programlarında Ders Verme, Jüri Üyelikleri, Tez Yönetme Ve Yazma Usul ve Esasları Hakkında Yönerge](#) esaslarına göre Ana Bilim Daları tarafından yapılmaktadır. Danışman atamalarında öğrencinin tercihi önceliklidir.

| | |
|--------------------|---|
| KANIT BELGE LİNKİ: | Danışman Tercih ve Öneri Formu (DR) |
| KANIT BELGE LİNKİ | Danışman Tercih ve Öneri Formu (YL) |

Akademik danışmanın görev ve sorumlulukları [Muğla Sıtkı Koçman Üniversitesi Akademik Danışmanlık El Kitabının](#) Lisansüstü Eğitim bölümünde bulunmaktadır. El Kitabında danışman-öğrenci ilişkisinin çerçevesi tanımlıdır.

Öğrencilerin danışmanlarına erişimi kolaydır ve çeşitli erişimi olanakları (yüz yüze, DYS, OBS) mevcuttur.

Olası çıkar çatışması ve çakışması durumlarında başvuru ve itirazlar Enstitü Yönetim Kurulunda ilgili mevzuatlar çerçevesinde değerlendirilmektedir.

OLGUNLUK DÜZEYLERİ

| | | |
|-------------------------------------|---|--|
| B.3.1. Öğretim yöntem ve teknikleri | 3 | Programların genelinde öğrenci merkezli öğretim yöntem teknikleri tanımlı süreçler doğrultusunda uygulanmaktadır |
| B.3.2. Ölçme ve değerlendirme | 3 | Programların genelinde öğrenci merkezli ve çeşitlendirilmiş ölçme ve değerlendirme uygulamaları bulunmaktadır. |
| B.3.3. Öğrenci geri bildirimleri | 3 | Programların genelinde öğrenci geri bildirimleri (her yarıyıl ya da her akademik yılsonunda) alınmaktadır. |
| B.3.4. Akademik danışmanlık | 3 | Enstitüde akademik danışmanlık ilke ve kurallar dâhilinde yürütülmektedir. |

B.4. Öğretim Elemanları

B.4.1. Atama, yükseltme ve görevlendirme kriterleri

Enstitümüzde yürütülmekte olan 10 lisansüstü programda 2020-2021 Eğitim-Öğretim Yılı içinde toplam 93 öğretim üyesi ders vermiştir. Antrenörlük Eğitimi Ana Bilim Dalında 6, Beden Eğitim ve Spor Ana Bilim Dalında 20, Beslenme ve Diyetetik Ana Bilim Dalında 8, Fizyoterapi ve Rehabilitasyon Ana Bilim Dalında 8, Hemşirelik Ana Bilim Dalında 17, Histoloji ve Embriyoloji Ana Bilim Dalında 3, Sağlık Yönetimi Ana Bilim Dalında 5, Tıbbi Biyoloji Ana Bilim Dalında 3, Yaşlı Sağlığı Ana Bilim Dalında 18 ve Veterinerlik Fizyolojisi Ana Bilim Dalında 5 öğretim üyesi görev almaktadır.

Öğretim elemanlarının danışmanlık üstlenme konusunda görevlendirme süreç ve kriterleri Muğla Sıtkı Koçman Üniversitesi Lisansüstü Eğitim Programlarında Ders Verme, Jüri Üyelikleri, Tez Yönetme ve Yazma Usul ve Esasları Hakkında Yönerge kapsamında yürütülmektedir. İlgili süreç ve kriterler akademik liyakati gözetip, fırsat eşitliğini sağlayacak niteliktedir. İlgili yükseltme ve atamaların kriterlere uygunluğu oluşturulan kurullarda değerlendirilerek gerçekleştirilmektedir. Öğretim üyesinin ders verebileceği uzmanlık alanları MUYBİS üzerinden değerlendirilmektedir.

KANIT BELGE LİNKİ:

<http://kms.kaysis.gov.tr/Home/Goster/159134>

Enstitümüzde ders görevlendirmeleri her ana bilim dalında/programda ders dağıtım toplantıları yapılarak gerçekleştirilmektedir. Her öğretim elemanının kendi uzmanlık alanındaki derslerde görevlendirilmesi esastır. Bu konu ile ilgili belirleyici bir mekanizma olmamakla birlikte, akademik geleneğin büyük ölçüde belirleyici olduğu söylenebilir. Ana Bilim Dalı kurulları tarafından onaylanan dağılımlar enstitü yönetim kurulu kararıyla kesinleşir.

2020-2021 Eğitim-Öğretim Yılı Güz Yarıyılı sonunda enstitümüz öğrencilerine eğitimin kalitesini değerlendirmek amacıyla anketler uygulanmıştır. Anket sonuçları web sayfamızdan paylaşılmaktadır.

KANIT BELGE LİNKİ:

<http://www.saglikbilimleri.mu.edu.tr/tr/geri-bildirim-sistemi-5717>

B.4.2. Öğretim yetkinliği

Üniversitemizde öğretim becerilerinin geliştirilmesine yönelik Uzaktan Eğitim Merkezi (UZEM) tarafından etkileşimli-aktif ders verme yöntemleri ve uzaktan eğitim süreçleri konulu senkron ve asenkron verilen eğitimcilerin eğitimi programına Enstitümüzde görevli öğretim üyeleri de katılmıştır (Örneğin, Uzaktan Öğretim Sertifika Programı Eğitim Semineri MSKÜ Uzaktan Eğitim Araştırma ve Uygulama Merkezi (UZEM) 17 Ağustos - 4 Eylül 2020). MSKÜ Uzaktan Eğitim Araştırma ve Uygulama Merkezinin web sayfasında da öğretim üyelerimizin ulaşabileceği dokümanlar yer almaktadır.

KANIT BELGE LİNKİ:

<http://uzem.mu.edu.tr/tr/dokuman>

UZEM, uzaktan eğitim öğretim faaliyetlerinin devam ettiği dönemlerde haftalık olarak ders içeriklerinin ve öğretim araç ve yöntemlerinin çeşitlendirilmesi ve zenginleştirilmesi amacı ile bilgi notları ve videolar içeren e-postalar göndermektedir. Ayrıca UZEM her bir öğretim üyesinin kullanıcısı olduğu DYS sistemine, eğitim öğretim araçlarının geliştirilebileceği “DYS kullanımı kursuna” ait video ve kurs materyallerini yüklemiştir.

KANIT BELGE LİNKİ:

<http://dys.mu.edu.tr/course/view.php?id=10151>

B.4.3. Eğitim faaliyetlerine yönelik teşvik ve ödüllendirme

Kendini geliştirmek isteyen öğretim üyeleri için ‘yaratıcı/yenilikçi eğitim fonu; yarışma ve rekabeti artırmak üzere ‘iyi eğitim ödülü’ gibi teşvik uygulamaları bulunmamaktadır. Enstitümüze bağlı dersleri yürüten öğretim üyeleri ve öğrencilerin birlikte yaptıkları bilimsel çalışmalar sonucunda kazandıkları teşvik ve ödüllerin enstitümüzün web sayfasında duyurulması planlanmaktadır.

OLGUNLUK DÜZEYLERİ

| | | |
|---|---|--|
| B.4.1. Atama, yükseltme ve görevlendirme kriterleri | 4 | Atama, yükseltme ve görevlendirme uygulamalarının sonuçları izlenmekte ve izlem sonuçları değerlendirilerek önlemler alınmaktadır. |
| B.4.2. Öğretim yetkinliği | 3 | Kurumun genelinde öğretim elemanlarının öğretim yetkinliğini geliştirmek üzere uygulamalar vardır |
| B.4.3. Eğitim faaliyetlerine yönelik teşvik ve ödüllendirme | 1 | Enstitüde veya bulunduğu Kurumda Öğretim kadrosuna yönelik teşvik ve ödüllendirilme mekanizmaları bulunmamaktadır. |

B.5. Öğrenme Kaynakları

B.5.1. Öğrenme ortamı ve kaynakları

Enstitüye ait sadece idari bina bulunmakta ders yürütme, araştırma gibi amaçlarla kullanılacak fiziksel mekânlar bulunmamaktadır. Öğrencilerin dersleri bağlı bulunduğu Ana Bilim Dallarına ait derslikler, bina ve alt yapıları kullanılarak yapılmaktadır.

Üniversitemizde Lisansüstü, Lisans ve Ön Lisans düzeyinde verilen uzaktan eğitim programlarının başarılı ve sorunsuz bir şekilde sürdürülebilmesi için gerekli öğretimsel ve teknik destek sağlanmaktadır. Uzaktan Eğitim Merkezi (UZEM) öğretim elemanlarına, uzaktan öğretim ve kampüs-içi teknoloji destekli eğitim sürecinde gereksinim duyacakları tüm konularda destek olabilmek için görev yapmaktadır. Uzaktan eğitim programlarının ve derslerin yürütülmesinde sanal sınıflarda Adobe Connect Pro kullanılmaktadır. Asenkron faaliyetlerin sürdürülmesi için açık kaynak kodlu Moodle kullanılmaktadır. Programın bakımı ve güncellenmesi UZEM personeli tarafından gerçekleştirilmektedir.

2020-2021 Eğitim-Öğretim Yılı Güz Yarıyılında lisansüstü düzeylerde toplam 88 dönemlik ders, Bahar Yarıyılında 83 dönemlik ders 93 öğretim üyesi tarafından Ders Yönetim Sistemi (DYS) üzerinden eşzamanlı (senkron) uzaktan eğitim yolu ile yürütülmüştür. Ayrıca öğretim üyeleri dönemlik derslerinin dışında uzmanlık alan, seminer ve tez çalışması derslerini de yürütmüşlerdir.

B.5.2. Sosyal, kültürel, sportif faaliyetler

Sağlık Bilimleri Enstitüsü öğrencilerine, öğrenci topluluklarına ve bu toplulukların etkinliklerine, sosyal, kültürel ve sportif faaliyetlere yönlendirme konusunda destek ve rehberlik sağlanmaktadır.

Sağlık Bilimleri Enstitüsü Birim Kalite Komisyonu tarafından oluşturulan “Sosyal Sorumluluk Projesi Öğrenci Çalışma Grubu” etkinliklerine başlamıştır. Pandemi sürecinde sınırlı sayıda etkinlik gerçekleştiren grup Muğla Engelliler Derneği ile işbirliği içerisinde dağ yürüyüşü gerçekleştirmiştir. Etkinlik enstitümüz web sayfasında yer alırken Muğla ili yerel gazetesinde de yer almıştır.

KANIT BELGE LİNKİ:

<http://saglikbilimleri.mu.edu.tr/tr/haber/sosyal-sorumluluk-projesi-ogrenci-calisma-grubumuz-mugla-basininda-49271>

Enstitümüze yeni kayıt yaptıran öğrencilerimizin uyum sağlayabilmeleri için her eğitim-öğretim yılı başında oryantasyon programları düzenlenerek üniversitemizin ve enstitümüzün tanıtımı, eğitim-öğretim süreci, değişim programları, öncelikli bilimsel araştırma alanları, toplumsal katkı, sosyal sorumluluk projeleri, öğrenci toplulukları, erişim ve ulaşım imkânları konularında genel bilgilendirme yapılmaktadır. 2020-2021 Eğitim-Öğretim Yılı oryantasyon toplantıları 5-9 Ekim 2020 tarihleri arasında Ana Bilim Dallarımız tarafından çevrim içi (online) olarak gerçekleştirilmiştir.

KANIT BELGE LİNKİ: <http://saglikbilimleri.mu.edu.tr/tr/haber/oryantasyon-programi-47588>

Sağlık Bilimleri Enstitüsü sosyal medya üzerinden de öğrencilere sosyal, kültürel ve sportif faaliyet duyuruları yapmaktadır.

KANIT BELGE LİNKİ: http://saglikbilimleri.mu.edu.tr/tr/haber/saglik-bilimleri-enstitusu-artik-instagramda__-50130

B.5.3. Tesis ve altyapılar

Üniversitemizde sosyal, kültürel ve sportif faaliyetler Sağlık Kültür ve Spor Daire Başkanlığı yönetiminde tüm akademik ve idari birimlerle iş birliği içerisinde yürütülmektedir. Üniversitemizin merkez kampüsünde yer alan ve Sağlık Bilimleri Enstitüsü öğrencilerimizin kullanabileceği spor tesisleri tabloda gösterilmiştir.

| Birim Adı | Kapalı Spor Tesisleri | | | Açık Spor Tesisleri | | |
|--|---------------------------|------|----------------|--------------------------------|------|----------------|
| | Tesis Türü | Adet | m ² | Tesis Türü | Adet | m ² |
| Sağlık Kültür ve Spor Daire Başkanlığı | Voleybol-Basketbol Salonu | 1 | 10.148 | Futbol Sahası - Atletizm Pisti | 1 | 16.405 |
| | Masa Tenisi Salonu | 1 | 144 | Açık Tribün | 1 | 2.700 |
| | Salon 1 | 1 | 184 | Tenis Kortları | 4 | 2.160 |
| | Salon 2 | 1 | 184 | Kum Saha | 1 | 1.250 |
| | Yüzme Havuzu | 1 | 1.000 | | | |

Kaynak: MSKÜ 2020 Kurum İç Değerlendirme Raporu

Enstitümüz öğrencilerinin Merkez Yerleşkede yemek yiyebileceği 8.088 m² alana sahip 3000 kişi kapasiteli Sıtkı Koçman Öğrenci Sarayına ek olarak farklı fakülte binalarında yer alan toplam 12 kafeterya mevcuttur.

Üniversitemiz tarafından sağlanan <http://harita.mu.edu.tr/> hizmeti Enstitü sayfamızda paylaşılmakta ve öğrencilerimizin kampüs içindeki olanaklara ulaşımı kolaylaştırılmaktadır.

B.5.4. Engelsiz üniversite

Engelli öğrencilerin akademik, idari, fiziksel, psikolojik, barınma ve sosyal alanlarla ilgili ihtiyaçlarını tespit etmek ve bu ihtiyaçların karşılanması için yapılması gerekenleri belirleyip, yapılacak çalışmaları planlamak, uygulamak, geliştirmek ve yapılan çalışmaların sonuçlarını değerlendirmek üzere Aralık 2019'da Rektörlüğe bağlı olarak "Engelsiz Kampüs Birimi" (<http://engelsiz.mu.edu.tr/>) kurulmuştur. Birimin çalışma usul ve esasları Engelli Birimi Yönergesi ile düzenlenmiştir.

KANIT BELGE LİNKİ: <http://engelsiz.mu.edu.tr/tr/mevzuatlar-5026>

Bu kapsamda Enstitümüz Engelsiz Kampüs Birimi Akademik Danışmanı belirlenerek Rektörlüğümüze iletilmiştir.

KANIT BELGE: B.5.4.(1) [Sağlık Bilimleri Enstitüsü Müdürlüğünün 18.06.2021 tarih ve 297510 sayılı yazısı](#)

2020-2021 Eğitim-Öğretim Yılı itibariyle Enstitümüze kayıtlı engelli öğrenci bulunmamaktadır.

B.5.5. Psikolojik danışmanlık ve kariyer hizmetleri

Kalite çalışmalarımız kapsamında, uzaktan eğitim sürecinde öğrencilerimizin beklentilerini belirlemek üzere “Öğrenci Enstitüden Ne İster, Ne Bekler: Enstitü - Öğrenci Buluşması” konulu çevrim içi toplantı gerçekleştirilmiştir.

KANIT BELGE LİNKİ:

<http://saglikbilimleri.mu.edu.tr/tr/haber/ogrenci-enstituden-ne-ister-ne-bekler--enstitü--ogrenci-bulusmasi-48727>

Toplantıda; online kaynaklara erişim, eğitici ve sosyal içerikli webinarlar düzenlenmesi konularında öğrencilerimizin talepleri alınmıştır. Toplantı sonrasında iyileştirme kapsamında öğrencilerimize üniversitemizin uzaktan kütüphane kullanımına yönelik eğitim programı düzenlenmiştir.

KANIT BELGE LİNKİ:

<http://saglikbilimleri.mu.edu.tr/tr/etkinlik/bahar-yariyili-seminerleri-iii--kutuphane-kullanici-egitimi-10340>

OLGUNLUK DÜZEYLERİ

| | | |
|---|---|---|
| B.5.1. Öğrenme ortamı ve kaynakları | 3 | Enstitünün genelinde öğrenme kaynaklarının yönetimi alana özgü koşullar, erişebilirlik ve birimler arası denge gözetilerek gerçekleştirilmektedir |
| B.5.2 Sosyal, kültürel ve sportif faaliyetler | 3 | Enstitü genelinde öğrenciler sosyal, kültürel ve sportif faaliyetler hakkında bilgilendirilmektedir. |
| B.5.3. Tesis ve Alt Yapılar | 3 | Enstitünün öğrencileri için uygun nitelik ve nicelikte tesisler ve altyapı bulunmaktadır. |
| B.5.4 Engelsiz Üniversite | 3 | Enstitü öğrencilerinin geneli engelsiz üniversite uygulamalarından yararlanmaktadır. |
| B.5.5. Psikolojik danışmanlık ve kariyer hizmetleri | 3 | Enstitü öğrencilerini psikolojik danışmanlık ve kariyer hizmetleri konusunda bilgilendirmektedir. |

B.6. Programların İzlenmesi ve Güncellenmesi

B.6.1. Programların izlenmesi ve güncellenmesi

Enstitüye bağlı ana bilim dalları tarafından programların izlenmesi ve güncellenmesine ilişkin takvim, yöntem, veri girişi gibi çalışmaların yürütülmesinde tanımlı süreçler bulunmaktadır. Ders profilleri ve izlençe (syllabus) kullanılmaktadır. Enstitümüz programlarında müfredat güncellemelerine ilişkin çalışma planlanmaktadır.

Eğitim öğretim ile ilgili istatistiki göstergeleri (her yarıyıl açılan dersler, öğrenci sayıları, tez aşamasındaki öğrenciler, başarı durumları, ders çeşitliliği, laboratuvar-uygulama, lisans/lisansüstü dengeleri, ilişik kesme sayıları ve nedenleri, mezun sayıları vb.) periyodik ve sistematik şekilde izlenmekte, tartışılmakta, değerlendirilmekte, karşılaştırılmakta ve kaliteli eğitim yönündeki gelişim sürdürülmektedir.

B.6.2. Mezun izleme sistemi

Mezun öğrencilerle iletişim Muğla Sıtkı Koçman Üniversitesi Bilgi İşlem Daire Başkanlığının sorumlu olduğu Mezun Bilgi Sistemi aracılığı ile sağlanmaktadır. Mezuniyet aşamasındaki öğrencilerimiz ilişik kesme işlemleri sırasında Mezun Bilgi Sistemine kaydolmaktadır.

KANIT BELGE LİNKİ:

<http://mezun.mu.edu.tr/>

Bunun yanında Enstitümüze özel mezun iletişim sistemi kurulması planlanmaktadır.

OLGUNLUK DÜZEYLERİ

| | | |
|--|---|---|
| B.6.1. Program çıktılarının izlenmesi ve güncellenmesi | 1 | Enstitüde programların izlenmesine ve güncellenmesine ilişkin mekanizma bulunmamaktadır. |
| B.6.2 Mezun İzleme Sistemi | 2 | Enstitüde Programların amaç ve hedeflerine ulaşıp ulaşılmadığının irdelenmesi amacıyla bir mezun izleme sistemine ilişkin planlama bulunmaktadır. |

C. ARAŞTIRMA VE GELİŞTİRME

C.1. Araştırma Stratejisi

C.1.1. Kurumun araştırma politikası, hedefleri ve stratejisi

Enstitünün araştırma amaç ve hedefleri üniversitenin stratejik planında yer alan amaçlardan yola çıkılarak iç paydaş katılımı ile belirlenmiştir.

| Amaç 2: Eğitim ve Öğretim Süreçlerinin İyileştirilerek Mezun Niteliğinin Artırılması | |
|--|---|
| H.2.1. | Eğitim standartlarını geliştirmek |
| H.2.2. | Kalite güvencesi sağlamak amacıyla akreditasyon sürecini geliştirmek |
| H.2.3. | Eğitimde uluslararası perspektifi geliştirmek |
| H.2.4. | Akademik danışmanlık sisteminin etkinliğini artırmak |
| H.2.5. | Enstitümüze bağlı ortak doktora programlarının kurulması ve geliştirilmesi için ana bilim dalları arasında iş birliğini desteklemek |

KANIT BELGE: C.1.1.(1)

[Sağlık Bilimleri Enstitüsü Müdürlüğü'nün 18.06.2021 tarih ve 297636 sayılı yazısı.](#)

Muğla Sıtkı Koçman Üniversitesi'nde araştırma faaliyetlerini yürüten ve izleyen beş birim bulunmaktadır. Enstitümüz Ana Bilim Dallarında yapılan bilimsel araştırmalar bu birimlerin iş birliği ile yürütülmektedir.

1. Araştırma ve Uygulama Merkezleri
2. Bilimsel Araştırma Projeleri Koordinasyon Birimi (BAP)
3. Muğla Teknopark A.Ş (MUTTO)
4. Üniversite Sanayi İşbirliği Koordinatörlüğü
5. Teknoloji Transfer Ofisi Koordinatörlüğü

Enstitümüz için önde gelen araştırma odakları On Birinci Kalkınma Planı (2019-2023) içerisinde yer alan sağlıkla ilgili öncelikli hedeflerdir.

KANIT BELGE LİNKİ:

<http://www.oka.org.tr/assets/upload/dosyalar/onbirincikalkinmaplani.pdf>

Enstitümüz ana bilim dallarında yapılan yüksek lisans ve doktora tezleri öncelikli hedeflerle ilgilidir. Yapılan tezler enstitümüzün web sayfasında yer almaktadır.

KANIT BELGE LİNKİ:

<http://saglikbilimleri.mu.edu.tr/tr/bitirilen-tezler-4646>

C.1.2. Araştırma-Geliştirme süreçlerinin yönetimi ve organizasyonel yapısı

Enstitümüzde tez yönetme ve izleme süreçleri Muğla Sıtkı Koçman Üniversitesi Lisansüstü Eğitim-Öğretim Yönetmeliği esaslarına göre uygulanmaktadır. Ayrıca web sayfamızda yer alan iş akış şemalarıyla tüm süreçler ayrıntılı olarak tanımlanmıştır.

KANIT BELGE LİNKİ:

<http://saglikbilimleri.mu.edu.tr/tr/egitimogretim-surecleri-5378>

OLGUNLUK DÜZEYLERİ

| | | |
|--|---|--|
| C.1.1. Kurumun araştırma politikası, hedefleri ve stratejisi | 3 | Enstitünün araştırma hedefleri ve stratejisi doğrultusunda yapılan uygulamalar bulunmaktadır. |
| C.1.2. Araştırma-geliştirme süreçlerinin yönetimi ve organizasyonel yapısı | 3 | Enstitü genelinde araştırma-geliştirme süreçlerinin yönetimi ve organizasyonel yapısı kurumsal tercihler yönünde uygulanmaktadır |

C.2. Araştırma Kaynakları

C.2.1 Araştırma Kaynakları

Enstitümüzün bünyesinde fiziki, teknik ve mali araştırma kaynakları bulunmamaktadır. Enstitümüze bağlı ana bilim dallarında bulunan imkânlara ek olarak Muğla Sıtkı Koçman Üniversitesi Araştırma Laboratuvarları Merkezleri danışman ve öğrencilere güncel projeler için destek sağlamaktadır. Buna ek olarak Üniversitemizde araştırma kapsamında tüm kaynakların ortak kullanımına olanak sağlamak üzere 2018 yılında geliştirilen Envanter Bilgi ve İstek Sistemi (EBİS) mevcuttur.

KANIT BELGE LİNKİ:

<http://e-bap.mu.edu.tr/index.php?act=guest&act2=demirbas&tasinir=0>

Enstitümüz öğrencilerinin araştırma ve geliştirme faaliyetlerinde kullanabilecekleri fiziki, teknik ve mali kaynakların oluşturulmasına yönelik planlamalar yapılmaktadır.

C.2.2. Üniversite içi kaynaklar (BAP)

Muğla Sıtkı Koçman Üniversitesi iç ve dış kaynakların izlenmesi Bilimsel Araştırma Projeleri Koordinasyon Birimi (BAP) tarafından yapılmaktadır.

KANIT BELGE LİNKİ:

http://www.bap.mu.edu.tr/Newfiles/158/Content/MSK%C3%9C%20-%20BAP%20Y%C3%B6nergesi%20-%2016_10_2019%20-%20562%20Say%C4%B1%C4%B1%20Senato.pdf

Bilimsel Araştırma Projeleri Koordinasyon Birimi (BAP) tarafından üniversite içi kaynaklar, kurumsal amaçlar (araştırma politikası, hedefleri, stratejisi) doğrultusunda ve sürdürülebilir şekilde yönetilmektedir; kurumun bu kapsamda kendine özgü ve yenilikçi birçok uygulaması bulunmaktadır.

2020 yılı Faaliyet yılı içerisinde 49 adet TÜBİTAK, 3 adet TAGEM, 2 adet GPDP, 2 adet Türk Tarih Kurumu, 2 adet Kültür ve Turizm Bakanlığı, 2 adet AB ve 1 adet diğer kurumlar tarafından desteklenen proje tamamlanmıştır. Mevcut durumda 85 adet TÜBİTAK, 5 adet TAGEM, 2 adet TUSEB, 1 adet Kültür ve Turizm Bakanlığı, 1 adet YÖK YUDAB, 13 adet AB Projesi ve 3 adet diğer kurumlar tarafından desteklenen 110 adet proje devam etmektedir.

C.2.3. Üniversite dışı kaynaklara yönelim (Destek birimleri, yöntemleri)

Üniversitemizde Dış kaynaklı projelerde niteliği ve niceliği artırmak amacıyla akademisyenlerimizin ve öğrencilerimizin fikirlerini projelendirebilmesi için uygun proje çağrılarına kolay ulaşımını sağlamak, projelerine fon bulmalarını kolaylaştırıp onları teşvik etmek amacıyla "Proje Avcısı" uygulaması bulunmaktadır.

KANIT BELGE LİNKİ:

<http://www.mupkom.mu.edu.tr/tr/arastirma-destek-ofisi-6996>

Üniversitemiz AraŐtırma Uygulama ve Proje GeliŐtirme Koordinasyon Merkezi (MÜPKOM) araŐtırma destek ofisi olarak alıŐmakta ve dıŐ destekli projelere danıŐmanlık hizmeti saėlamaktadır.

KANIT BELGE LİNKİ:

<http://www.mu.edu.tr/tr/projecagriları>

Enstitümüz tarafından tüm lisansüstü programlara “SABE5500 Proje GeliŐtirme ve Yönetme”, “SABE6500 Proje GeliŐtirme ve Yönetme” “SABE5090 AraŐtırma Yöntemleri ve Bilimsel Etik” ve “SABE6090 AraŐtırma Yöntemleri ve Bilimsel Etik” dersleri eklenmiŐtir.

C.2.4. Doktora sonrası imkânlar

Enstitümüzde doktora sonrası (post-doc) araŐtırma imkânları, kariyer danıŐmanlıkları ve kendi mezunlarını iŐe alma (inbreeding) politikası bulunmamaktadır.

OLGUNLUK DÜZEYLERİ

| | | |
|--|---|---|
| C.2.1. AraŐtırma kaynakları | 1 | Enstitünün araŐtırma ve geliŐtirme faaliyetlerini sürdürülebilmesi için yeterli kaynaėı bulunmamaktadır. |
| C.2.2. AraŐtırma kaynakları | 3 | Enstitü araŐtırma ve geliŐtirme faaliyetlerini sürdürülebilirlik için üniversite içi kaynaklar hakkında öėretim elemanları ve öėrencileri bilgilendirmektedir |
| C.2.3. Üniversite dıŐı kaynaklara yönelim | 3 | Enstitünün araŐtırma ve geliŐtirme faaliyetlerini araŐtırma stratejisi doėrultusunda sürdürülebilirlik için üniversite dıŐı kaynakların kullanımını desteklemek üzere yöntem ve birimler oluşturulmuŐtur. |
| C.2.4. Lisansüstü programları (mezun sayıları, eğilimler) ve doktora sonrası imkânları | 1 | Enstitüde doktora sonrası imkânları bulunmamaktadır. |

C.3. Araştırma Yetkinliği

C.3.1. Öğretim elemanlarının araştırma yetkinliğinin geliştirilmesi

Üniversitemizde akademik personelin araştırma ve geliştirme yetkinliğini artırmak üzere gerçekleştirilen araştırma/proje önerisi hazırlama, yazma ve yürütme becerilerinin geliştirilmesine yönelik eğitimlere Enstitümüzde görevli öğretim üyeleri katılmıştır.

| | |
|--------------------|---|
| KANIT BELGE LİNKİ: | http://mu.edu.tr/tr/etkinlik/bilimsel-bir-proje-nasil-yazilir-2673 |
|--------------------|---|

C.3.2. Ulusal ve uluslararası ortak programlar ve ortak araştırma birimleri

Kurumda ulusal düzeyde kurum içi ortak programlardan Yaşlı Sağlığı Doktora Programı eğitim öğretime devam ederken Sağlıklı Beslenme Sağlıklı Yaşam Doktora Programı YÖK'e teklif edilmiştir.

| | |
|--------------------|---|
| KANIT BELGE LİNKİ: | http://akts.mu.edu.tr/tr/program/3691 |
|--------------------|---|

| | |
|------------------------|--|
| KANIT BELGE: C.3.2.(1) | Sağlıklı Beslenme ve Sağlıklı Yaşam Disiplinler Arası Doktora Programı teklifi yazısı. |
|------------------------|--|

OLGUNLUK DÜZEYLERİ

| | | |
|---|---|--|
| C.3.1. Öğretim elemanlarının araştırma yetkinliği ve araştırma yetkinliğinin geliştirilmesi | 3 | Enstitüde genelinde öğretim elemanlarının araştırma yetkinliğinin geliştirilmesine yönelik uygulamalar yürütülmektedir |
| C.3.2. Ulusal ve uluslararası ortak programlar ve ortak araştırma birimleri | 3 | Enstitü genelinde ulusal ve uluslararası düzeyde ortak programlar ve ortak araştırma faaliyetleri yürütülmektedir. |

C.4. Araştırma Performansı

C.4.1. Öğretim elemanı performans değerlendirmesi

Üniversitemiz akademik personelinin, gerçekleştirdiği çalışmaları Üniversitemiz web sayfalarında özgeçmiş olarak gösterebilmeleri, yükseltme kriterlerinde yer alan puanlamanın yapılmasında bu bilgileri kullanabilmeleri ve akademik faaliyet raporlarının hazırlanabilmesi amacıyla Üniversitemiz tarafından geliştirilen Yayın Bilgi Sistemi (MUYBİS) kullanılmaktadır. MUYBİS modülü YÖKSİS formatları ile uyumlu olarak çalışmaktadır.

KANIT BELGE LİNKİ:

<http://muybis.mu.edu.tr/>

Ayrıca, Üniversitemizde öğretim elemanlarına ve öğrencilere yönelik olarak Sıtkı Koçman Vakfı tarafından araştırma desteği verilmektedir. Üniversitenin bilimsel gelişmesine katkıda bulunmak amacıyla makale ve benzeri uluslararası bilimsel yayınlar mali açıdan desteklenmektedir. Üniversitemiz öğretim elemanlarının onaylanan proje başvuruları, önemli bilimsel yayınları, aldıkları ödüller ve benzer akademik başarılar çoğunlukla aynı gün içerisinde Üniversitenin ana sayfası üzerinden haber veya duyuru olarak yayınlanmaktadır. Öğretim üyelerini nitelikli akademik faaliyetler yapmaya teşvik etmek amacıyla bahsedilen uygulamaya BAP Komisyonu tarafından önerilen ve Senato tarafından onaylanan MSKÜ Bilim ödülü kriterleri kapsamında 2020 faaliyet döneminde de devam edilmiştir. Enstitümüz bünyesinde bulunan ana bilim dalları ve öğretim elemanları da bu hususta desteklenmektedir.

C.4.2. Araştırma performansının değerlendirilmesi ve sonuçlara dayalı iyileştirilmesi

Enstitümüzde araştırma performansları yıllık faaliyet raporları kapsamında değerlendirilmektedir.

KANIT BELGE: C.4.2.(1)

[Sağlık Bilimleri Enstitüsü Müdürlüğü'nün 29.01.2021 tarih ve 2552253 sayılı yazısı](#)

OLGUNLUK DÜZEYLERİ

| | | |
|---|---|---|
| C.4.1. Öğretim elemanı performans değerlendirilmesi | 3 | Kurumun genelinde öğretim elemanlarının araştırma-geliştirme performansını izlemek ve değerlendirmek üzere oluşturulan mekanizmalar kullanılmaktadır. |
| C.4.2. Araştırma performansının değerlendirilmesi ve sonuçlara dayalı iyileştirilmesi | 2 | Enstitüde araştırma performansının izlenmesine ve değerlendirmesine yönelik ilke, kural ve göstergeler bulunmaktadır |

D. TOPLUMSAL KATKI

D.1. Toplumsal Katkı Stratejisi

D.1.1. Toplumsal katkı politikası, hedefleri ve stratejisi

Sağlık Bilimleri Enstitüsünün kurumun toplumsal katkı politikası ile uyumlu hedef ve stratejileri bulunmaktadır.

| Amaç 4: Toplumsal Katkı Alanında Kapsam ve Etkinin Geliştirilmesi | |
|---|---|
| H.4.1. | Toplumun sağlık alanında gelişimine katkıda bulunan ders, tez ve araştırma projelerinin sayısını artırmak |
| H.4.2. | Toplumla paylaşılan sağlık konusundaki bilginin kapsamını ve etkisini geliştirmek |
| H.4.3. | Topluma hizmette disiplinler arası işbirliğini kurmak |
| H.4.4. | Toplumun ihtiyaçlarını göz önüne alırken yerel, bölgesel ve ulusal kalkınma hedeflerini gözetmek |
| H.4.5. | Paydaş gereksinimleri doğrultusunda toplumsal katkı alanında sürekli iyileştirme çalışmaları yapmak |

Enstitünün toplumsal katkı amaç ve hedefleri üniversitenin stratejik planında yer alan amaçlardan yola çıkılarak iç paydaş katılımı ile belirlenmiştir.

KANIT BELGE: D.1.1.(1)

[Sağlık Bilimleri Enstitüsü Müdürlüğünün 18.06.2021 tarih ve 297636 sayılı yazısı.](#)

Sağlık Bilimleri Enstitüsü çok disiplinli ve çözüm odaklı olarak yerel, bölgesel ve ulusal kalkınma hedefleriyle toplumsal ihtiyaçları göz önüne almaktadır. Evrensel bilim ışığında topluma hizmet etme düşüncesiyle toplumun sürekli olarak gelişimini sağlamaya yönelik çalışmalar hedeflenmektedir. Söz konusu bu hedefe yönelik olarak, paydaşlarla ortak projeler geliştirilmesi ve kamu yararını ilgilendiren konularda danışmanlık verilmesi yoluyla yerel yönetimlerle, bölge halkı ile ilişkilerin geliştirilmesi planlanmaktadır. Bu plan dâhilinde Muğla ili İskur Müdürlüğü ziyaret edilmiş ve önümüzdeki dönemde ortak projelerin geliştirilmesi konusunda görüşmeler gerçekleştirilmiştir.

KANIT BELGE LİNKİ:

<http://saglikbilimleri.mu.edu.tr/tr/haber/iskur-il-muduru-ilyas-sariyerli-ziyareti-51258>

Toplumsal Katkı hedeflerine yönelik olarak Birim Kalite Komisyonu “Sosyal Sorumluluk Projesi Öğrenci Çalışma Grubu”nu kurmuştur. Grup tüm ana bilim dallarında kayıtlı öğrencilere tanıtılarak gönüllü 23 öğrencinin gruba katılımı sağlanmıştır.

KANIT BELGE LİNKİ:

<http://saglikbilimleri.mu.edu.tr/tr/duyuru/sosyal-sorumluluk-ise-projede-ben-de-varim-48262>

KANIT BELGE LİNKİ:

<http://saglikbilimleri.mu.edu.tr/tr/kalite-calismalari-4698>

Sosyal Sorumluluk Projesi Öğrenci Çalışma Grubu pandemi süreci nedeniyle sınırlı sayıda etkinlik gerçekleştirmiştir. Bu etkinlik; Sosyal Sorumluluk Projesi Öğrenci Çalışma Grubu ve Muğla Engelliler

Derneđi iřbirliđi ile dođa yürüyüřü, Kıřla parkında dođa temelli rekreatif etkinlikler ve Ula göletinde sokak hayvanlarının beslenmesidir. Etkinlik yerel basında yer almıřtır.

KANIT BELGE LİNKİ:

<http://sađlikbilimleri.mu.edu.tr/tr/haber/sosyal-sorumluluk-projesi-ogrenci-calisma-grubumuz-mugla-basininda-49271>

Önümüzdeki süreçte iç ve dış paydařlara yönelik olarak yařam boyu öğrenmeyi teşvik edecek dođrultuda çeřitli eđitim-kurs programları ve projeler planlanmaktadır.

OLGUNLUK DÜZEYİ

D.1.1. Toplumsal katkı politikası, hedefleri ve stratejisi

3

Enstitü genelinde toplumsal katkı politikası, hedefleri ve stratejisi dođrultusunda yapılan uygulamalar bulunmaktadır

D.2. Toplumsal Katkı Kaynakları

D.2.1. Kaynaklar

Enstitümüzün kurum tarafından toplumsal katkı etkinliklerine ayrılan kaynakları (mali, fiziksel, insan gücü) bulunmamaktadır.

OLGUNLUK DÜZEYİ

| | | |
|------------------|---|--|
| D.2.1. Kaynaklar | 1 | Enstitünün toplumsal katkı faaliyetlerini sürdürebilmesi için yeterli kaynağı bulunmamaktadır. |
|------------------|---|--|

D.3. Toplumsal Katkı Performansı

D.3.1. Toplumsal katkı performansının izlenmesi ve iyileştirilmesi

Enstitümüzün toplumsal katkı hedeflerinin gerçekleşme seviyesi ve performansını izlemeye yönelik sistem bulunmamasıyla birlikte, izleme yıllık faaliyet raporları ile gerçekleştirilmektedir.

KANIT BELGE: D.3.1.(1)

[Sağlık Bilimleri Enstitüsünün 29.01.2021 tarih ve 255253 sayılı Faaliyet Raporu yazısı.](#)

OLGUNLUK DÜZEYİ

| | | |
|--|---|---|
| D.3.1. Toplumsal katkı performansının izlenmesi ve iyileştirilmesi | 2 | Enstitüde toplumsal katkı performansının izlenmesine ve değerlendirmesine yönelik ilke, kural ve göstergeler bulunmaktadır. |
|--|---|---|

E. YÖNETİM SİSTEMİ

E.1. Yönetim ve İdari Birimlerin Yapısı

E.1.1. Yönetim modeli ve idari yapı

Enstitümüz organizasyon yapılanması, [Yükseköğretim Kurumları Teşkilatı Kanunu](#), [Üniversitelerde Akademik Teşkilât Yönetmeliği](#) ve [Lisans Üstü Eğitim-Öğretim Enstitülerinin Teşkilât ve İşleyiş Yönetmeliği](#) esas alınarak oluşturmuş olup yeni ana bilim dallarının kurulması ve programların açılması ile güncellenerek sürdürülmektedir.

| | |
|------------------------|-------------------------------------|
| KANIT BELGE: E.1.1.(1) | Teşkilat Şeması |
| KANIT BELGE: E.1.1.(2) | Organizasyon Şeması |

Ayrıca [MSKÜ Kalite Güvencesi ve Kalite Komisyonları Yönergesi](#) uyarınca, hizmetlerin kalitesini güvence altına almak ve Enstitü yönetim organlarının daha etkin karar verebilmesi adına Birim Kalite Komisyonu oluşturulmuştur.

| | |
|------------------------|---|
| KANIT BELGE: E.1.1.(3) | 29.07.2020 tarih ve 197671 sayılı Birim Kalite Komisyonu oluşturma yazısı |
|------------------------|---|

E.1.2. Süreç yönetimi

[Kamu İç Kontrol Standartlarına Uyum Eylem Planı](#) gereği, görev tanımları ve iş süreçleri belirlenmiş ve oluşturulan bu yapı Enstitü web sayfası üzerinden paydaşların erişimine açılmıştır.

| | |
|--------------------|---|
| KANIT BELGE LİNKİ: | Görev Tanımları ve İş Süreçleri |
|--------------------|---|

OLGUNLUK DÜZEYLERİ

| | | |
|------------------------------------|---|---|
| E.1.1 Yönetim modeli ve idari yapı | 3 | Enstitünün yönetim modeli ve organizasyonel yapılanması birim ve alanların genelini kapsayacak şekilde faaliyet göstermektedir. |
| E.1.2 Süreç yönetimi | 3 | Enstitü genelinde tanımlı süreçler yönetilmektedir. |

E.2. Kaynakların Yönetimi

E.2.1. İnsan kaynakları yönetimi

Enstitümüzde idari iş gücünü daha etkin ve verimli bir biçimde kullanmaya yönelik, 2020-2021 Eğitim-Öğretim Yılı Güz Yarıyılında ölçme ve izleme amaçlı idari çalışanlara memnuniyet anketi uygulanmış ve yılda bir kez tekrarlanması hususu karara bağlanmıştır.

KANIT BELGE LİNKİ:

[11.09.2020 tarih ve 4 sayılı Birim Kalite Toplantısı Karar No:1](#)

Anket çalışmasının sonuçları Birim Kalite Komisyonu tarafından değerlendirilmiş ve raporlanmıştır.

KANIT BELGE LİNKİ:

<http://www.saglikbilimleri.mu.edu.tr/Newfiles/84/Content/20-21GuzIdariPersonelAnketi.pdf>

İdari çalışanlar 2021 yılında; Ast-Üst İlişkileri ve Protokol Kuralları, Yöneticilik ve Liderlik, Problem Çözme Teknikleri, Diksiyon ve Hitabet Eğitimi, Resmi Yazışma Kuralları, Afet Farkındalık Eğitimi, Temel Yangın Eğitimi ve Web İçeriği Erişilebilirlik Eğitimlerine katılmıştır.

Enstitümüz akademik iş gücünün yönetiminde, kadrosundaki araştırma görevlilerinin atama işlemleri Rektörlük tarafından, öğretim üyelerinin ders ve danışmanlık görevlendirmeleri ise 2547 Sayılı Yükseköğretim Kanununun 40-a maddesi gereği bağlı buldukları fakülteler üzerinden yapılmaktadır.

Enstitü Kurulu Ana Bilim Dalı Başkanlarından, Enstitü Yönetim Kurulu ve Birim Kalite Komisyonu Enstitümüzde görevli öğretim üyelerinden oluşmaktadır.

Enstitümüzde görevli öğretim üyelerine yönelik “Öğretim Üyesi Enstitü Değerlendirme Anketi” ölçme ve izleme amaçlı uygulanmış, 2020-2021 Eğitim-Öğretim Yılı Güz Yarıyılına ait sonuçlar Birim Kalite Komisyonu tarafından analiz edilmiş ve bulgular yayınlanmıştır.

KANIT BELGE LİNKİ:

[2020-2021 Eğitim Öğretim Yılı Güz Yarıyılı Öğretim Üyesi Enstitü Değerlendirme Anketi Analiz ve Bulguları](#)

Ayrıca Üniversitemizde 2 yılda bir periyodik olarak akademik/idari personel anketleri yapılmakta ve sonuç raporları <http://kalite.mu.edu.tr/> adresindeki raporlar menüsünde yayınlanmaktadır.

OLGUNLUK DÜZEYİ

E.2.1 İnsan kaynakları yönetimi

3

Enstitü genelinde insan kaynakları yönetimi doğrultusunda uygulamalar tanımlı süreçlere uygun bir biçimde yürütülmektedir.

E.3. Bilgi Yönetim Sistemi

E.3.1. Entegre bilgi yönetim sistemi

Enstitümüz iş süreçlerini yürütmede Üniversitemizce sunulan şu bilgi sistemlerini ve veri tabanlarını kullanmaktadır:

- 🌐 Elektronik Belge Yönetim Sistemi (EBYS)
- 🌐 Öğrenci İşleri Bilgi Sistemi (OBS) -> Ek ders otomasyonu ile entegre
- 🌐 Ders Yönetim Sistemi (DYS)
- 🌐 Toplantı Yönetim Sistemi (TYS)
- 🌐 Personel Bilgi Sistemi (PBS)
- 🌐 Kurumsal e-Posta Servisi

Ayrıca kurum dışı şu servisleri hizmet sunmakta kullanmaktadır:

- 🌐 Hazine ve Maliye Bakanlığı (KBS, MYS, KYS)
- 🌐 Cumhurbaşkanlığı Strateji ve Bütçe Başkanlığı (e-Bütçe)
- 🌐 Sosyal Güvenlik Kurumu (Kesenek Bilgi Sistemi, Tescil İşlemleri)
- 🌐 Gelir İdaresi Başkanlığı (e-Beyanname)

İlerleyen süreçte Üniversitemizde kullanılan bilgi sistemleri ve veri tabanlarının entegrasyonu amacıyla “Yönetim Bilgi Sistemi”nin kurulması planlanmaktadır.

E 3.2. Bilgi güvenliği ve güvenilirliği

Enstitümüzde bilginin elde edilmesi, kaydedilmesi, güncellenmesi ve paylaşılmasına ilişkin süreçler tanımlıdır. Kişisel Verilerin Korunması Kanunu (KVKK) gereği dijital ve fiziksel ortamda saklanan bilginin; güvenliği, gizliliği ve güvenilirliği sağlanmaktadır. Bu kapsamda Rektörlük tarafından 02.02.2021 tarihinde düzenlenen KVKK eğitimlerine katılmış, “KVKK Veri, Bilgi Varlıkları Envanteri” hazırlanmış ve Rektörlüğe sunulmuştur.

KANIT BELGE: E.3.2.(1)

[Sağlık Bilimleri Enstitüsü Müdürlüğü'nün 19.02.2021 tarih ve 261958 sayılı yazısı.](#)

Ayrıca Üniversitemizde ISO 27001:2013 Bilgi Güvenliği Yönetim Sistemi Belgelendirme çalışmaları planlanmaktadır.

OLGUNLUK DÜZEYLERİ

| | | |
|--|---|---|
| E.3.1 Entegre bilgi yönetim sistemi | 2 | Enstitüde kurumsal bilginin edinimi, saklanması, kullanılması, işlenmesi ve değerlendirilmesine destek olacak bilgi yönetim sistemleri oluşturulmuştur. |
| E.3.2 Bilgi güvenliği ve güvenilirliği | 2 | Enstitüde bilgi güvenliği ve güvenliğinin sağlanmasına yönelik tanımlı süreçler bulunmaktadır. |

E.4. Destek Hizmetleri

E.4.1. Hizmet ve malların uygunluğu, kalitesi ve sürekliliği

Enstitümüzün malzeme/hizmet/bakım onarım ihtiyaçları Rektörlük kanalıyla karşılanmaktadır. Alım sonrası, malzemelerin istenilen özellik ve kalitede olup olmadığı kanun ve yönetmeliklerde belirtilen komisyonlar tarafından kontrol edilmektedir.

OLGUNLUK DÜZEYİ

| | | |
|---|---|--|
| E.4.1 Hizmet ve malların uygunluğu, kalitesi ve sürekliliği | 2 | Enstitüde, dışarıdan temin edilen destek hizmetlerinin ve malların uygunluğunu, kalitesini ve sürekliliğini güvence altına almak üzere tanımlı süreçler bulunmaktadır. |
|---|---|--|

E.5. Kamuoyunu Bilgilendirme ve Hesap Verebilirlik

E.5.1. Kamuoyunu bilgilendirme ve hesap verebilirlik

Enstitümüzün tanıtımı, bilimsel ve kültürel etkinliklerin duyurulması, haberler, kamuoyunu ilgilendiren gelişmeler hakkında toplumu bilgilendirmek amacıyla web sayfamız ve sosyal medya hesabımız (Instagram) aktif bir şekilde kullanılmaktadır.

| | |
|--------------|-------------------------------------|
| KANIT LİNKİ: | Enstitü Web Sayfası |
| KANIT LİNKİ: | Instagram Hesabı |

Enstitümüzde yapılan tüm sınavlara ilişkin yürütülen süreçler şeffaflık ilkesi göz önünde bulundurularak, Enstitü web sayfamızda yayınlanmaktadır.

Ayrıca Cumhurbaşkanlığı İletişim Merkezi (CİMER) yoluyla gelen başvurular titizlikle incelenmekte ve ilgili kanun çerçevesinde cevaplanmaktadır.

OLGUNLUK DÜZEYİ

| | | |
|---|---|--|
| E.5.1 Kamuoyunu bilgilendirme ve hesap verebilirlik | 3 | Enstitü tanımlı süreçleri doğrultusunda kamuoyunu bilgilendirme ve hesap verebilirlik mekanizmalarını işletmektedir. |
|---|---|--|

SONUÇ ve DEĞERLENDİRME

Enstitümüz Birim Kalite Komisyonunun sürdürmüş olduğu çalışmalar sonucu 2021 Yılında tespit edilen güçlü alanlar ve iyileştirmeye açık alanlar aşağıda özetlenmektedir.

KALİTE GÜVENCE SİSTEMİ / Güçlü Alanlar

- Enstitünün hedefleri ile uyumlu olarak hayata geçirilen eğitim ve öğretim, araştırma ve geliştirme, toplumsal katkı ve idari süreçlerin izlenme yöntemi, sorumluları ve takvimine ilişkin tanımlı süreçler bulunması,
- Öz değerlendirme yaklaşımı ile Muğla Sıtkı Koçman Üniversitesindeki diğer Enstitülere örnek teşkil etmesidir.

KALİTE GÜVENCE SİSTEMİ / İyileştirmeye Açık Alanlar

- Kurumsal performans yönetimi, paydaş katılımı ve uluslararasılaşma performansına ilişkin tanımlı süreçler üzerinden bir izleme ve iyileştirme kurgusunun geliştirilmesi,
- PUKÖ çevrimlerinin kapatıldığına ilişkin kanıtların güçlendirilmesi,
- Standart uygulamalar ve mevzuatın yanı sıra; enstitünün ihtiyaçları doğrultusunda özgün yaklaşımlar geliştirilmesidir.

EĞİTİM-ÖĞRETİM / Güçlü Alanlar

- Enstitü öğrencilerinin akademik danışmanlık hizmetlerinden memnuniyet oranının yüksek olması,
- Eğitim-Öğretimin tüm aşamalarının iş akış şemaları ile iç paydaşlarımıza sunulmuş olmasıdır.

EĞİTİM-ÖĞRETİM / İyileştirmeye Açık Alanlar

- Programların izlenmesine ve güncellenmesine ilişkin periyod, ilke, kural ve göstergelerin bulunmaması,
- Eğitim programlarının ve ders bilgi paketlerinin güncel olmaması,
- Enstitümüze özgü Mezun İletişim Sisteminin bulunmaması,
- Tez çalışmalarının yayına döndürülme oranının düşük olması,
- Eğitim öğretim ile ilgili istatistikî göstergelerin periyodik ve sistematik şekilde izlenmesi, tartışılması ve değerlendirilmesi için sistem olmaması,
- Öğrenci el kitabının olmaması

- Eğitim kadrosunun eğitim-öğretim performansını takdir-tanımaya ve ödüllendirmek üzere geliştirilen veya uygulanan bir sistemin olmamasıdır.

ARAŞTIRMA VE GELİŞTİRME / Güçlü Alanlar

- Enstitümüzün araştırma amaç ve hedeflerinin üniversitenin stratejik planında yer alan amaçlardan yola çıkılarak iç paydaş katılımı ile belirlenmesi,
- Üniversitemizin projelere verdiği önem nedeniyle toplam bütçenin düzenli olarak artırılması,
- Enstitümüzde doktora programlarının sayısı ve kayıtlı doktora öğrencisi sayılarının artmaya devam etmesi,
- Enstitümüzde akademik faaliyetlere öğrencileri dâhil edebilmek ve öğrencilere temel Ar-Ge bilgi ve yeteneklerini kazandırabilmek amacıyla tüm lisansüstü programlarımızda zorunlu bilimsel araştırma ve projeye yönelik derslerin açılması,
- Enstitümüzün amaç ve hedefleri doğrultusunda yapılan araştırmaların nitelik ve niceliğini artırmaya yönelik eğitim faaliyetleri gerçekleştirilmesidir.

ARAŞTIRMA VE GELİŞTİRME / İyileştirmeye Açık Alanlar

- Enstitümüz için önde gelen araştırma odaklarının yer aldığı On Birinci Kalkınma Planı (2019-2023) içerisindeki sağlıkla ilgili öncelikli hedeflerin tablolar ve görseller aracılığıyla ana bilim dallarımızda görevli öğretim üyeleri ile henüz paylaşılmamış olması,
- Enstitümüzde doktora sonrası (post-doc) araştırma imkânları, kariyer danışmanlıkları ve kendi mezunlarını işe alma (inbreeding) politikasının bulunmaması,
- Enstitümüz lisansüstü tezlerinden ve özel araştırmalardan oluşturulan tüm bilimsel yayınların takibine yönelik Enstitümüze özgü bir sisteminin bulunmaması,
- Enstitümüzde gerçekleştirilen bilimsel etkinliklerle ilgili paydaşlardan geri bildirim alınmamış olmasıdır.

TOPLUMSAL KATKI / Güçlü Alanlar

- Enstitümüzün toplumsal katkı amaç ve hedeflerinin üniversitenin stratejik planında yer alan amaçlardan yola çıkılarak iç paydaş katılımı ile belirlenmesi,
- Toplumsal katkı faaliyetlerini gerçekleştirmek için kurumun iç paydaşlarla olduğu kadar dış paydaşlarla da iş birliğini önemsemesi,
- Enstitümüz Birim Kalite Komisyonu tarafından Toplumsal Katkı Çalışma Grubunun oluşturulmasıdır.

TOPLUMSAL KATKI / İyileştirmeye Açık Alanlar

- Enstitü ana bilim dallarımızda toplumsal katkıyı gözetilen araştırma ve tez çalışmalarının yetersiz olması,
- Toplumsal katkı kapsamında sunulan hizmetlerin niteliğinin izlenmesi ve iyileştirilmesine yönelik bir sistemin olmamasıdır.

YÖNETİM SİSTEMİ / Güçlü Alanlar

- Kurul ve komisyonların etkin çalışması sonucunda kararların hızlı ve etkili alınabilmesi
- Öğrenci kabulündeki tüm süreçlerin şeffaflık ilkesine göre yürütülmesi ve ilan edilmesi
- Web sitemizin zengin içerikli, mobil uyumlu ve “Kullanıcı Dostu” tanımına uygun olması
- Tüm paydaşlarımızın Enstitü yönetimi ve idari çalışanlarla kesintisiz iletişim kurabilmesi

YÖNETİM SİSTEMİ / İyileştirmeye Açık Alanlar

- Enstitümüzde tüm alanlarda tanımlı süreçler üzerinden bir izleme ve iyileştirme kurgusunun geliştirilmesi



Muğla Sıtkı Koçman Üniversitesi

Sağlık Bilimleri Enstitüsü

www.saglikbilimleri.mu.edu.tr
[instagram.com/sagbilmuedutr](https://www.instagram.com/sagbilmuedutr)

2021

EKLER

KANIT BELGE: A.1.1.(1)

[Raporu geri dönün](#)

Sağlık Bilimleri Enstitüsü Müdürlüğünün 18.06.2021 tarih ve 297636 sayılı yazısı.



T.C.
MUĞLA SITKI KOÇMAN ÜNİVERSİTESİ REKTÖRLÜĞÜ
Sağlık Bilimleri Enstitüsü Müdürlüğü

Sayı : E-47921137-045-297636
Konu : Görüşler

GÜNLÜDÜR
18.06.2021

DAĞITIM YERLERİNE

YÖKAK Enstitü İç Değerlendirme Raporu (EİDR) kapsamında tamamlanmış olan Enstitümüz "Kalite Politikası", "Stratejik Amaçlar ve Hedefleri", "Geri Bildirim Sistemi" ve "İç Kalite Güvence Mekanizması" başlıkları ekte yer almakta olup Ana Bilim Dalınız öğretim üyelerine duyurulması, görüş ve önerilerinizin 23.06.2021 mesai bitimine kadar Enstitümüze gönderilmesi hususunda gereğini önemle rica ederim.

Prof. Dr. Banu BAYAR
Enstitü Müdürü

Ek: Görüşler

Dağıtım:

Antrenörlük Eğitimi Anabilim Dalı Başkanlığına
Beden Eğitimi Ve Spor Anabilim Dalı Başkanlığına
Beslenme Ve Diyetetik Anabilim Dalı Başkanlığına
Fizyoterapi Ve Rehabilitasyon Anabilim Dalı Başkanlığına
Hemşirelik Anabilim Dalı Başkanlığına
Histoloji Ve Embriyoloji Anabilim Dalı Başkanlığına
Sağlık Yönetimi Anabilim Dalı Başkanlığına
Tıbbi Biyoloji Anabilim Dalı Başkanlığına
Veterinerlik Fizyolojisi Anabilim Dalı Başkanlığına
Yaşlı Sağlığı Anabilim Dalı Başkanlığına

Bu belge güvenli elektronik imza ile imzalanmıştır.

Belge Doğrulama Kodu: TUG99D-J7SBD2

Belge Doğrulama Adresi: <https://ebds.mu.edu.tr>

Muğla Sıtkı Koçman Üniversitesi Sağlık Bilimleri Enstitüsü Ali Koçman Kültür Sanat
Sitesi Zemin Kat 48000 Menteşe/MUĞLA
Telefon No: 2114903/ Faks No: 2113100
e-Posta: sagbil@mu.edu.tr İnternet Adresi: <http://www.saglikbilimleri.mu.edu.tr>
Kep Adresi: muglaskuniversitesi@hs01.kep.tr

Bilgi için: Bernur Zeynep
KOROĞLU DİNÇER
Telefon No: 02522115466



[Raporu geri dönün](#)

EKLER

KANIT BELGE: A.1.2.(1)

[Rapora geri dönün](#)

Sağlık Bilimleri Enstitüsü Müdürlüğünün 18.06.2021 tarih ve 297636 sayılı yazısı.



T.C.
MUĞLA SITKI KOÇMAN ÜNİVERSİTESİ REKTÖRLÜĞÜ
Sağlık Bilimleri Enstitüsü Müdürlüğü

Sayı : E-47921137-045-297636
Konu : Görüşler

GÜNLÜDÜR
18.06.2021

DAĞITIM YERLERİNE

YÖKAK Enstitü İç Değerlendirme Raporu (EİDR) kapsamında tamamlanmış olan Enstitümüz "Kalite Politikası", "Stratejik Amaçlar ve Hedefleri", "Geri Bildirim Sistemi" ve "İç Kalite Güvence Mekanizması" başlıkları ekte yer almakta olup Ana Bilim Dalınız öğretim üyelerine duyurulması, görüş ve önerilerinizin 23.06.2021 mesai bitimine kadar Enstitümüze gönderilmesi hususunda gereğini önemle rica ederim.

Prof. Dr. Banu BAYAR
Enstitü Müdürü

Ek: Görüşler

Dağıtım:

Antrenörlük Eğitimi Anabilim Dalı Başkanlığına
Beden Eğitimi Ve Spor Anabilim Dalı Başkanlığına
Beslenme Ve Diyetetik Anabilim Dalı Başkanlığına
Fizyoterapi Ve Rehabilitasyon Anabilim Dalı Başkanlığına
Hemşirelik Anabilim Dalı Başkanlığına
Histoloji Ve Embriyoloji Anabilim Dalı Başkanlığına
Sağlık Yönetimi Anabilim Dalı Başkanlığına
Tıbbi Biyoloji Anabilim Dalı Başkanlığına
Veterinerlik Fizyolojisi Anabilim Dalı Başkanlığına
Yaşlı Sağlığı Anabilim Dalı Başkanlığına

Bu belge güvenli elektronik imza ile imzalanmıştır.

Belge Doğrulama Kodu: TUG99D-J7SBD2

Belge Doğrulama Adresi: <https://ebds.mu.edu.tr>

Muğla Sıtkı Koçman Üniversitesi Sağlık Bilimleri Enstitüsü Ali Koçman Kültür Sanat
Sitesi Zemin Kat 48000 Menteşe/MUĞLA
Telefon No: 2114903/ Faks No: 2113100
e-Posta: sagbil@mu.edu.tr İnternet Adresi: <http://www.saglikbilimleri.mu.edu.tr>
Kep Adresi: muglaskuniversitesi@hs01.kep.tr

Bilgi için: Bernur Zeynep
KOROĞLU DİNÇER
Telefon No: 02522115466



[Rapora geri dönün](#)

EKLER

KANIT BELGE: A.1.2.(2)

Sağlık Bilimleri Enstitüsü Müdürlüğünün 29.07.2020 tarih ve 197671 sayılı yazısı.

[Rapora geri dönün](#)

Evrak Tarihi : 29.07.2020



T.C.
MUĞLA SITKI KOÇMAN ÜNİVERSİTESİ REKTÖRLÜĞÜ
Sağlık Bilimleri Enstitüsü Müdürlüğü

Sayı : 47921137-060-E.197671
Konu : Birim Kalite Komisyonları

MUĞLA SITKI KOÇMAN ÜNİVERSİTESİ REKTÖRLÜĞÜNE

İlgi : STRATEJİ GELİŞTİRME DAİRE BAŞKANLIĞI'nın 13.07.2020 tarihli ve 68460721-060-E.191896 sayılı yazısı

Enstitümüzde yürütülen kalite faaliyetlerinin ilgi yazınız çerçevesinde geliştirilmesi amacıyla ilgili yönergenin 8.maddesi uyarınca oluşturulmuş Birim Kalite Komisyonu üye listesi aşağıda belirtilmiştir.

Bilgilerinizi ve gereğini arz ederim.

Prof. Dr. Banu BAYAR Enstitü Müdürü
Dr. Öğr. Üyesi Gülay MANAV Müdür Yardımcısı
Bernur Zeynep KOROĞLU-DİNÇER Enstitü Sekreteri
Doç. Dr. Saffet OCAK Üye
Doç. Dr. Tonguç Osman MUTLU Üye
Doç. Dr. Tuba EDGÜNLÜ Üye

Prof. Dr. Banu BAYAR
Enstitü Müdür V.

Bu belgenin aslı elektronik imzalıdır. <https://ebds.mu.edu.tr> adresinden F2NV1E-SKCP5K kodu ile doğrulayabilirsiniz.

Muğla Sıtkı Koçman Üniversitesi Sağlık Bilimleri Enstitüsü 48000 Mentep/MUĞLA
Telefon No: 2114903/ Faks No: 2113100
e-Posta: sagbil@mu.edu.tr İnternet Adresi: <http://www.saglikbilimleri.mu.edu.tr>

Bilgi için: Leyla BULUŞ

Telefon No: 02522115491

[Rapora geri dönün](#)

EKLER

KANIT BELGE: A.1.2.(3)

17.11.2020 tarih ve 46 sayılı Enstitü Kurulu Karar Örneđi

[Rapora geri dönün](#)

T.C.
MUĞLA SITKI KOÇMAN ÜNİVERSİTESİ
SAĞLIK BİLİMLERİ ENSTİTÜSÜ
ENSTİTÜ KURULU KARAR ÖRNEĐİ

Toplantı Tarihi: 17.11.2020

Toplantı Sayısı: 46

KARAR 02: Enstitümüz Ana Bilim Dallarına alınacak T.C. Uyruklu Tezli Yüksek Lisans Öğrenci kontenjan şartlarına yabancı dil puanı eklenmesinin görüşülmesi ele alındı.

Yapılan görüşmeler sonunda;

Enstitümüz Ana Bilim Dallarına alınacak T.C. Uyruklu Tezli Yüksek Lisans Öğrenci kontenjan şartlarına yabancı dil puanı en az 40 (kırk) olarak belirlenmesine Muğla Sıtkı Koçman Üniversitesi Lisansüstü Eğitim-Öğretim Yönetmeliğinin 5/6b maddesi uyarınca kabul edilmesine oybirliği ile karar verildi.


ASLI GİBİDİR
17.11.2020
B.Zeynep KOROĞLU DİNÇER
Raportör

[Rapora geri dönün](#)

EKLER

KANIT BELGE: A.1.2.(4)

Sağlık Bilimleri Enstitüsü Müdürlüğünün 21.05.2021 tarih ve 289200 sayılı yazısı.

[Rapora geri dönün](#)



T.C.
MUĞLA SITKI KOÇMAN ÜNİVERSİTESİ REKTÖRLÜĞÜ
Sağlık Bilimleri Enstitüsü Müdürlüğü

Sayı : E-47921137-045-289200
Konu : Görüşler

21.05.2021

MUĞLA SITKI KOÇMAN ÜNİVERSİTESİ REKTÖRLÜĞÜNE

İlgi : STRATEJİ GELİŞTİRME DAİRE BAŞKANLIĞI'nın 18.05.2021 tarihli ve E-68460721-045-284007 sayılı yazısı

İlgi yazınızla istenen "Akademik Danışmanlık El Kitabı" ile ilgili Enstitümüzün görüş ve önerileri ekte sunulmaktadır.
Bilgilerinizi ve gereğini arz ederim.

Prof. Dr. Banu BAYAR
Enstitü Müdürü

Ek: Görüş ve Öneriler

Bu belge güvenli elektronik imza ile imzalanmıştır.

Belge Doğrulama Kodu: HPY715-H9H2SR

Belge Doğrulama Adresi: <https://ebds.mu.edu.tr>

Muğla Sıtkı Koçman Üniversitesi Sağlık Bilimleri Enstitüsü Ali Koçman Kültür Sanat
Sitesi Zemin Kat 48000 Menteşe/MUĞLA
Telefon No: 2114903/ Faks No: 2113100
e-Posta: sagbil@mu.edu.tr İnternet Adresi: <http://www.saglikbilimleri.mu.edu.tr>
Kep Adresi: muglaskuniversitesi@hs01.kep.tr

Bilgi için: Şevkiye KOÇYİĞİT
Bilgisayar İşletmeni
Telefon No: 0252 211 4903



[Rapora geri dönün](#)

EKLER

KANIT BELGE: A.1.3.(1)

26.05.2021 tarih ve 605 sayılı Senato onayı.

[Rapora geri dönün](#)

T.C.
MUĞLA SITKI KOÇMAN ÜNİVERSİTESİ
ÜNİVERSİTE SENATO KARAR ÖRNEĞİ

Toplantı Tarihi: 26/05/2021

Toplantı Sayısı: 605

KARAR 12. Sağlık Bilimleri Enstitüsü bünyesinde Disiplinlerarası Sağlıklı Beslenme ve Sağlıklı Yaşam Anabilim Dalı açılarak altında Disiplinlerarası Sağlıklı Beslenme ve Sağlıklı Yaşam Doktora Programı açılmasının görüşülmesi ele alındı.

Yapılan görüşmeler sonucunda;

Fethiye Sağlık Bilimleri Fakültesi ve ilgili diğer birimlerin görüşleri de dikkate alınarak Sağlık Bilimleri Enstitüsü bünyesinde Disiplinlerarası Sağlıklı Beslenme ve Sağlıklı Yaşam Anabilim Dalı açılarak altında Disiplinlerarası Sağlıklı Beslenme ve Sağlıklı Yaşam Doktora Programı açılmasına ilişkin teklifin Üniversitemiz Eğitim Komisyonunun 09/04/2021 tarih ve 33/1 sayılı kararı ve Sağlık Bilimleri Enstitüsü Enstitü Kurulunun 26/02/2021 tarih ve 50/02 sayılı kararı doğrultusunda Sağlık Bilimleri Enstitüsü bünyesinde Disiplinlerarası Sağlıklı Beslenme ve Sağlıklı Yaşam Anabilim Dalı açılarak altında Disiplinlerarası Sağlıklı Beslenme ve Sağlıklı Yaşam Doktora Programı açılmasının oy birliği ile uygun olduğuna ve konunun Yükseköğretim Kurulu Başkanlığına arzına karar verildi.

ASLI GİBİDİR
27/05/2021

Nagehan SAHİN
Genel Sekreter

[Rapora geri dönün](#)

EKLER

KANIT BELGE: A.3.1.(1)

[Rapora geri dönün](#)

Sağlık Bilimleri Enstitüsü Müdürlüğünün 18.06.2021 tarih ve 297636 sayılı yazısı.



T.C.
MUĞLA SİTKİ KOÇMAN ÜNİVERSİTESİ REKTÖRLÜĞÜ
Sağlık Bilimleri Enstitüsü Müdürlüğü

Sayı : E-47921137-045-297636
Konu : Görüşler

GÜNLÜDÜR
18.06.2021

DAĞITIM YERLERİNE

YÖKAK Enstitü İç Değerlendirme Raporu (EİDR) kapsamında tamamlanmış olan Enstitümüz "Kalite Politikası", "Stratejik Amaçlar ve Hedefleri", "Geri Bildirim Sistemi" ve "İç Kalite Güvence Mekanizması" başlıkları ekte yer almakta olup Ana Bilim Dalınız öğretim üyelerine duyurulması, görüş ve önerilerinizin 23.06.2021 mesai bitimine kadar Enstitümüze gönderilmesi hususunda gereğini önemle rica ederim.

Prof. Dr. Banu BAYAR
Enstitü Müdürü

Ek: Görüşler

Dağıtım:

Antrenörlük Eğitimi Anabilim Dalı Başkanlığına
Beden Eğitimi Ve Spor Anabilim Dalı Başkanlığına
Beslenme Ve Diyetetik Anabilim Dalı Başkanlığına
Fizyoterapi Ve Rehabilitasyon Anabilim Dalı Başkanlığına
Hemşirelik Anabilim Dalı Başkanlığına
Histoloji Ve Embriyoloji Anabilim Dalı Başkanlığına
Sağlık Yönetimi Anabilim Dalı Başkanlığına
Tıbbi Biyoloji Anabilim Dalı Başkanlığına
Veterinerlik Fizyolojisi Anabilim Dalı Başkanlığına
Yaşlı Sağlığı Anabilim Dalı Başkanlığına

Bu belge güvenli elektronik imza ile imzalanmıştır.

Belge Doğrulama Kodu: TUG99D-J7SBD2

Belge Doğrulama Adresi: <https://ebds.mu.edu.tr>

Muğla Sıtkı Koçman Üniversitesi Sağlık Bilimleri Enstitüsü Ali Koçman Kültür Sanat
Sitesi Zemin Kat 48000 Menteşe/MUĞLA
Telefon No: 2114903/ Faks No: 2113100
e-Posta: sagbil@mu.edu.tr İnternet Adresi: <http://www.saglikbilimleri.mu.edu.tr>
Kep Adresi: muglaskuniversitesi@hs01.kep.tr

Bilgi için: Bernur Zeynep
KOROĞLU DİNÇER
Telefon No: 02522115466



[Rapora geri dönün](#)

EKLER

KANIT BELGE: A.4.2.(1)

Üniversite Kalite Komisyonunun 04.12.2020 tarih ve 2020/4 sayılı çalıştay katılım listesi

[Rapora geri dönün](#)

**MUĞLA SITKI KOÇMAN ÜNİVERSİTESİ
ÜNİVERSİTE KALİTE KOMİSYONU ÇALIŞTAYI
KATILIM LİSTESİ**

Tarih : 04.12.2020
No : 2020/4 no.lu çalıştay
Toplantı Yeri : Çevrimiçi olarak gerçekleştirilmiştir.

Join Zoom Meeting
<https://zoom.us/j/98366110155?pwd=eVJQbG5iY0hmd1VycFVpNWxhOXBFOU09>

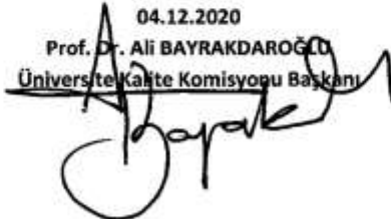
Meeting ID: 983 6611 0155
Passcode: 1234

GÜNDEM:

Doç. Dr. Fatma İlker KERKEZ tarafından "Lisansüstü Eğitimde (Sağlık Bilimleri) Akreditasyon" sunumu yapılmıştır.

| Adı Soyadı | İmza (toplantı çevrimiçi olarak gerçekleştirilmiştir.) |
|-----------------------------------|--|
| Prof. Dr. Ali BAYRAKDAROĞLU | Katıldı. |
| Nagehan ŞAHİN | Katıldı. |
| Prof. Dr. Şevki KÖMÜR | Katıldı. |
| Öğr. Gör. Feride GİRENİZ | Katıldı. |
| Öğr. Gör. Dr. Adem DÖNMEZ | Katıldı. |
| Prof. Dr. Burcu KARABEY | Katıldı. |
| Dr. Öğr. Üyesi Akın TAŞCIKARAOĞLU | Katıldı. |
| Prof. Dr. Metin PIÇAKÇİFE | Katıldı. |
| Prof. Dr. Yasemin BALCI | Katılmadı. |
| Doç. Dr. Murat KEÇİŞ | Katılmadı. |
| Prof. Dr. Özgür YILDIZ | Katıldı. |
| Doç. Dr. Hatice Hicret ÖZKOÇ | Katılmadı. |
| Doç. Dr. Öncü BAŞOĞLAN AVŞAR | Katılmadı. |
| Prof. Dr. Latif TAŞKAYA | Katıldı. |
| Doç. Dr. Fatma İlker KERKEZ | Katıldı. |
| Doç. Dr. Ali Gürel GÖKSEL | Katıldı. |
| Doç. Dr. Müge ADNAN | Katıldı. |
| Mesut AVCI | Katılmadı. |
| Ömer KOÇ | Katıldı. |
| Şamil Türkay AKTÜRK | Katıldı. |
| Öğr. Gör. Kemal Yüce KUTUCUOĞLU | Katıldı. |
| Özge TAŞ | Katıldı. |

04.12.2020
Prof. Dr. Ali BAYRAKDAROĞLU
Üniversite Kalite Komisyonu Başkanı



[Rapora geri dönün](#)

EKLER

KANIT BELGE: B.2.2.(1) Diploma eki örneği (Ön yüz)

Rapora geri dönün

3 - INFORMATION ON THE NATIONAL HIGHER EDUCATION SYSTEM

The basic structure of the Turkish National Education System consists of stages of non-compulsory pre-school education; compulsory primary (elementary and middle school) and secondary (high school) education; and higher education. Primary education begins at the age of 5,5 (64 months), lasts eight years and comprises elementary and middle school education, four years each. Secondary education is also four years and divided into two categories as "General High School Education" and "Vocational and Technical High School Education". The entry into these two categories is through composite scores obtained from a combined exam for secondary schools. Higher education system in Turkey is managed by the Council of Higher Education (YÖK, Yükseköğretim Kurulu) which is an autonomous public body responsible for the planning, coordination, governance and supervision of higher education within the provisions set forth in the Constitution of the Turkish Republic and the Higher Education Law. Both state and non-profit foundation universities are founded by law and subjected to the Higher Education Law and to the regulations enacted in accordance with it. Higher education in Turkey comprises all post-secondary higher education programmes, consisting of short, first, second, and third cycle degrees in terms of the terminology of the Bologna Process. The structure of Turkish higher education degrees is based on a two-tier system, except for medicine, pharmacy, medicine and veterinary medicine programmes which form a one-tier system. The duration of these one-tier programmes is five years (300 ECTS) except for medicine which lasts six years (360 ECTS). The qualifications in these one-tier programmes are equivalent to the first cycle (Bachelor's) plus second cycle (Master's) degree. Intergraduate level of study consists of short cycle (associate) (bachelor's degree) and first cycle (bachelor's) (bachelor's degree) which are awarded after successful completion of full-time two-year (120 ECTS) and four-year (240 ECTS) study programmes, respectively. Graduate level of study consists of second cycle (master's) (bachelor's degree) and third cycle (doctorate) (doctoral degree) programmes. Second cycle is divided into two sub-types named as master without thesis and master with thesis. Master programmes without thesis require 90 to 96 ECTS credits and consist of courses and a seminar project. 90 ECTS credits master programmes are exceptional, and exist in a few disciplines. The master programmes with a thesis require 90 to 120 ECTS credits, which consists of courses, a seminar, and a thesis. Third cycle (doctorate) degree programmes are completed having earned a minimum of 180 ECTS credits, which consists of completion of courses, passing a preliminary examination and a doctoral thesis. Specialisation in medicine, accepted as equivalent to third cycle programmes are carried out within the faculties of medicine, university hospitals and the training hospitals operated by the Ministry of Health. Universities consist of graduate schools (institutes) offering second cycle (master's) and third cycle (doctorate) degree programmes, faculties offering first cycle (bachelor's degree) programmes, four-year higher schools offering first cycle (bachelor's) degree programmes with a vocational emphasis and two-year vocational schools offering short cycle (associate's) degree programmes of a strictly vocational nature. Some (20%) first cycle degree holders may apply directly to third cycle (doctorate) programmes if their performance at the first cycle degree level is exceptionally high and their national central Graduate Entrance Examination (ALES) score is also high and their application is approved. For these students, theoretical part of the programmes require additional courses of 90 ECTS credits. Admission of national students to short and first cycle degree programmes is conducted and based on a nationwide one-stage examination conducted by an autonomous public body (Measurement, Selection and Placement Centre-ÖSYM). Candidates gain access to institutions of higher education based on their composite scores consisting of the scores on the selection examination and their high school average grades (and averages). Admission to graduate programmes is directly conducted by the higher education institutions (HEIs) within the framework of the publicly available national and institutional regulations. Admission of foreign students to programmes at all levels of higher education can be done by direct application of candidates to HEIs based on publicly available national and institutional regulations. The Turkish National Qualifications Framework for Higher Education (TYG) The National Qualifications Framework for Higher Education in Turkey (TYG) developed with reference to the EQF for European Higher Education Area and the EQF for lifelong learning was adopted by the Council in 2010. The framework has been developed as a part of a single national qualifications framework, which would eventually consist of 8 levels national framework covering all levels of education on completion of the ongoing work at the national level. It reflects the higher education levels in an interval between 5 to 8. The levels of the TYG with reference to the European non-tertiary qualifications framework as well as the ECTS credits and student workload are shown below.

| TYG LEVELS, QUALIFICATIONS TYPES AND ECTS CREDITS | | | | TOTAL STUDENT WORK (LÖRÖK) | |
|---|----------------------|-------------|--------------------|--------------------------------|--|
| Higher Education Levels/Qualifications | QUALIFICATION DEGREE | ECTS/TYPE | TOTAL ECTS CREDITS | TOTAL STUDENT WORK (LÖRÖK) | |
| ÖL (ÖLÜS) | YÜK (YÜKÜS) | YÜK (YÜKÜS) | (Yük) | (Yük x 90 ECTS) (30075=35.000) | |
| 1 | 6 | 6 | 180 (180) | 4.260 (4.440) | |
| 2 | 7 | 2 | 90 (240) | 1.260 (3.600) | |
| 3 | 8 | 4 | 240 (240) | 6.300 (7.200) | |
| Short Cycle | 5 | 3 | 120 | 3.000 (3.600) | |

GENERAL STRUCTURE OF TURKISH EDUCATION SYSTEM

The flowchart illustrates the educational path from Pre-School Education (ages 3-4) through Primary Education (ages 5-11), Secondary Education (ages 12-18), and Higher Education (ages 19-24). It details the progression from short cycle (120 ECTS) to first cycle (240 ECTS), second cycle (300-360 ECTS), and third cycle (360-420 ECTS) degrees, including vocational and technical paths.

MUGLA Mugla Sıtkı Koçman University
Diploma Supplement

Mugla Sıtkı Koçman Üniversitesi
Kırsal Yemliksen, 48000 Muğla, Turkey
Phone : +90 252 211 1940 Fax : +90 252 211 3391
www.mu.edu.tr

Diploma No:
Diploma Date:

The Diploma Supplement follows the model developed by the European Commission, Council of Europe and UNESCO/UIS. The purpose of the supplement is to provide sufficient information data to improve the international transparency and facilitate academic and professional recognition of qualifications (Licences, degrees, certificates etc.). It is designed to provide a description of the nature, level, content and status of the studies that were pursued and successfully completed for the individual named on the original qualification to which this supplement is appended. It should be free from any value judgement, inaccurate statements or suggestive about recognition. Information in all languages should be provided. These information is not grading, an indicative should give the exact title.

1 - INFORMATION IDENTIFYING THE HOLDER OF THE QUALIFICATION

1.1 Family name(s)
1.2 Given name(s)
1.3 Date of birth (day/month/year)
1.4 Student identification number or code (if available):

2 - INFORMATION IDENTIFYING THE QUALIFICATION

2.1 Name of the qualification:
İlk Öğretim Tezli Yokluk Derecesi - İlkokul Derecesi

2.2 Given name(s) of study for the qualification:
Nesnel Bilim (Felsefe) Programı in Primary Education

2.3 Name and address of awarding institution:
Mugla Sıtkı Koçman Üniversitesi, Muğla Üniversitesi
Mugla Sıtkı Koçman Üniversitesi, Muğla University

2.4 Name and status of institution administering studies:
Same as 2.3

2.5 Language(s) of instruction/assessment:
Turkish

3 - INFORMATION ON THE LEVEL OF THE QUALIFICATION

3.1 Level of qualification:
Second Cycle (Master's Degree)

3.2 Official length of programme:
Minimum 1,5 years, 2 semesters per year, 26 weeks per semester; minimum 90 ECTS

3.3 Access requirement(s):
Bachelor's Degree
Acceptable score on a recognized graduate exam (ALES-Centralized Graduate Entrance Exam) or equivalent
Acceptable score on a recognized language proficiency exam (TOEFL, YDS - National Foreign Language Examination etc.) if required
Sufficiency in the oral exam and/or written exam

4 - INFORMATION ON THE COURSE(S) AND HOW TO CONTACT

4.1 Mode of Study:
Full-time master programme with thesis

4.2 Programme Requirements:
Requirements:
A student must complete 1,8 years of study requiring minimum 96 credits. This degree is awarded to students who successfully complete all courses in the curriculum with no failing grades; obtain a minimum GNP of 2,50/4,00 and write and defend a thesis satisfactorily.
Programme Outcomes:
<http://ecri.mu.edu.tr/en/program/3025>
Objectives:
To help students gain the master's degree in primary teaching.

Rapora geri dönün

EKLER

KANIT BELGE: B.2.2.(1)
Diploma eki örneği (arka yüz)

Rapora geri dönün

4.3 Programme details and individual grade/marks obtained:

| Code | Course Name | Type | Credits | Grade |
|--------------------------------|--|----------|-------------------------|-------------|
| Semester 1 | | | | |
| EDU 1041 | CURRICULUM DESIGN IN SCIENCE EDUCATION | Elective | 3 | AA |
| EDU 1020 | SPECIALIZATION FIELD COURSE | Required | 3 | DD |
| EDU 1043 | ACADEMIC WRITING SKILLS | Elective | 3 | AA |
| EDU 1000 | SCIENTIFIC RESEARCH METHODS AND PUBLICATION ETHICS | Required | 3 | CC |
| EDU 1011 | BASIC STATISTICS IN SOCIAL SCIENCES | Required | 3 | BB |
| | | | Total Credit: 15 | |
| Semester 2 | | | | |
| EDU 1046 | ADVANCED STATISTICS IN SOCIAL SCIENCES | Elective | 3 | AA |
| EDU 1044 | EDUCATION APPLICATIONS | Elective | 3 | AA |
| EDU 1048 | QUALITATIVE RESEARCH METHODS | Elective | 3 | AA |
| EDU 1006 | SEMIOLOG | Required | 3 | BB |
| EDU 1040 | SPECIALIZATION FIELD COURSE | Required | 3 | BB |
| | | | Total Credit: 15 | |
| Semester 3 | | | | |
| EDU 1008 | Thesis | Required | 21 | BB |
| EDU 1049 | SPECIALIZATION FIELD COURSE | Required | 3 | BB |
| | | | Total Credit: 24 | |
| Semester 4 | | | | |
| EDU 1045 | SPECIALIZATION FIELD COURSE | Required | 3 | BB |
| EDU 1004 | Thesis | Required | 17 | BB |
| | | | Total Credit: 20 | |
| Total Graduation Credit | | | | 128* |

* Student acquired total credits in the last five previous credit systems, which is equivalent to 80 credits in the current system.

4.4 Grading Scheme and Grades:

A student's academic standing is calculated in the form of GPA(Grade Point Average) and CGPA(Cumulative Grade Point Average) by the Registrar's Office by taking into account all the courses taken by a student from the beginning of entrance to the University which are recognized as valid by the Department in which student is registered. For each course taken, the student is given one of the following grades by the course teacher.

The letter grades and grade points and percentage equivalents are given below:

| Course Grade | Grade Points | Grade Interval |
|--------------|--------------|----------------|
| AA | 4.00 | 90-100 |
| A+ | 3.50 | 80-89 |
| AB | 3.00 | 70-79 |
| BB | 2.50 | 60-69 |
| CB | 2.00 | 50-59 |
| CC | 1.50 | 40-49 |
| CD | 1.00 | 30-39 |
| DD | 0.50 | 20-29 |
| FF | 0.00 | 0-19 |

Other Grades: CC - Satisfactory Completion, CX - Unsatisfactory, SW - Waiver

For associate and bachelor's degrees, students must obtain at least DD or DD from each course and have a CGPA of at least 2.00/4.00. Students whose CGPA is between 1.00 and 2.49 are called as Regular Student (Düzen Öğrenci) and students whose CGPA is between 2.00 and 4.00 are listed as High Honour Student (Yüksek Onur Öğrencisi). For graduate degrees, students obtain from each course at least CC or DD and have a CGPA of not less than 3.00/4.00 for doctorate degrees.

4.5 Overall classification of the qualification:
Cumulative Grade Point Average (CGPA): 3.61/4.00

5. INFORMATION ON THE FUNCTION OF THE QUALIFICATION

5.1 Access to further study:
Student may apply to third cycle (doctorate) programmes.

5.2 Professional status (if applicable):
This degree enables the holder to exercise the profession.

6. ADDITIONAL INFORMATION

6.1 Additional information:
DEPARTMENT OF FUNDAMENTAL EDUCATION

6.2 Further informative sources:

| | |
|--|---|
| University web site | http://www.ogu.edu.tr |
| The Council of Higher Education web site | http://www.yok.gov.tr |
| Online University Catalogue | http://www.ogu.edu.tr |
| The Turkish Basic Rector web site | http://www.ogu.edu.tr/nsl/dukkon.aspx?tr=Turkey |

7. IDENTIFICATION OF THE QUALIFICATION

| | |
|----------------------------|---|
| 7.1 Date | 1. 11. 2023 |
| 7.2 Name and Signature | 1 |
| 7.3 Capacity | 1. Rector of Muğla Sıhhiye Faculty University |
| 7.4 Official stamp or seal | 1 |



Rapora geri dönün

EKLER

KANIT BELGE: B.3.1.(1)

[Rapora geri dönün](#)

Çocuk Sağlığı Hemşireliğinde Gelişimsel Yaklaşım ve Danışmanlık Dersi örneği

| Ders Bilgi Formu (Türkçe) | | | | | | |
|--|---|---|------------------------|--|------------------------|--|
| Ders Adı: Çocuk Sağlığı Hemşireliğinde Gelişimsel Yaklaşım ve Danışmanlık | | | | Bölüm/Program/ABD Çocuk Sağlığı ve Hastalıkları Hemşireliği Tezli Yüksek Lisans | | |
| Kredi 10 | Dönem Güz | Ders Kodu CSHS001 | Ders Düzeyi Enstitü | Seçmeli/Zorunlu Zorunlu | Öğretim Dili Türkçe | |
| Saatler/Kredi | | Öğretim Eleman(lar): Doç.Dr. Gonca KARAYAGIZ MUSLU | | | | |
| T 3 U 8 L 0 K 10 | | *Öğretim elemanı adı yalnızca bilgi ve iletişim amaçlı olarak verilmiştir. Her bir dersin öğretim elemanı atanması, dönem başında yetersiz kuralı kararı ile yapılır. | | | | |
| Öğretim Yöntem ve Teknikleri: Düz anlatım, soru cevap, grup tartışması, ev ödevi, gözlem görüşme | | | | | | |
| Ders Amaçları: Hemşirelere sağlıklı çocukta büyüme ve gelişme dönemleri ve normalden sapma durumlarından bakım ve danışmanlık verebilecek bilgilerin kazandırılmasını amaçlar. | | | | | | |
| Ders İçeriği: | | | | | | |
| 1. Hafta | Dünya'da Çocuk Sağlığının Durumu ve Çocuk Sorunları (Hastalıklar, Kıtık, Savaşlar, Mülteciler, Göçmenler) | | | | | |
| 2. Hafta | Türkiye'de Çocuk Sağlığının Durumu ve Sorunları (Şehir, Kırsal Kesim, Gecekondu Bölgeleri) | | | | | |
| 3. Hafta | Pediyatri Hemşireliği (Tanımı, Tarihçesi, Gelişimi ve Özellikleri) | | | | | |
| 4. Hafta | Yenidoğan Döneminde Fiziksel Psikososyal Mental Bilişsel ve Cinsel Gelişimin Değerlendirilmesi ve Bakım İlkeleri | | | | | |
| 5. Hafta | Süt Çocukluğu Döneminde Fiziksel Psikososyal Mental Bilişsel ve Cinsel Gelişimin Değerlendirilmesi ve Bakımı | | | | | |
| 6. Hafta | Oyun Çocukluğu Döneminde Fiziksel, Psikososyal Mental Bilişsel ve Cinsel Gelişimin Değerlendirilmesi ve Bakım | | | | | |
| 7. Hafta | Okul Öncesi Döneminde Fiziksel, Psikososyal Mental Bilişsel ve Cinsel Gelişimin Değerlendirilmesi ve Bakım İlkeleri | | | | | |
| 8. Hafta | Ara Smav | | | | | |
| 9. Hafta | Adölesan Dönemde Fiziksel Psikososyal Mental Bilişsel ve Cinsel Gelişimin Değerlendirilmesi ve Danışmanlık | | | | | |
| 10. Hafta | Dünyada ve Türkiye'de Çocuklarda Bağışıklama Durumu, Dünyada ve Türkiye'de Çocuklara Uygulanan Yeni Aşılar | | | | | |
| 11. Hafta | Çocukluk Yaşlarda Kazalar ve Zehirlenmeler ve Aile Danışmanlığı | | | | | |
| 12. Hafta | Çocuklarda Normal Dışı Davranışlar ve Özürlü Çocuklarda Hemşirelik Yaklaşımı ve Danışmanlığı | | | | | |
| 13. Hafta | Dünyada ve Türkiye'de Çocuk İstismar ve İhmali Çocukların İstismardan Korunabilmesi İçin Gerekli Önlemler | | | | | |
| 14. Hafta | Dersin Değerlendirmesi | | | | | |
| Beklenen Öğrenme Kazanımları: Dersin sonunda öğrenci; | | | | | | |
| 1- Çocuk Sağlığı ile ilgili temel kavramları bilme | | | | | | |
| 2- Çocuk Sağlığı ve Hastalıkları Hemşireliği'nin temel kavramlarını tanımlayabilme | | | | | | |
| 3- Dünya'da ve Türkiye'de Çocuk Sağlığının durumunun ve sorunlarının farkında olabilme | | | | | | |
| 4- Çocukluk yaş dönemlerine göre mental ve bilişsel değerlendirme yapabilme | | | | | | |
| 5- Çocukluk yaş dönemlerine göre psikososyal değerlendirme yapabilme | | | | | | |
| 6- Çocukluk yaş dönemlerine göre fiziksel değerlendirme yapabilme | | | | | | |
| 7- Çocukluk yaş dönemlerine göre cinsel gelişimin değerlendirmesini yapabilme | | | | | | |
| 8- Çocukluk yaş dönemlerine göre bakım becerisini kazanabilme | | | | | | |
| 9- Sağlıklı çocukta normalden sapma durumlarında danışmanlık yapabilme | | | | | | |
| Ölçme ve Değerlendirme Yöntem(ler)i: Ara Smav(lar): %50, Yarıyıl Sonu Smavı: %50 | | | | | | |
| Ders Kitabı: | | | | | | |
| Önerilen Kaynaklar: | | | | | | |
| 5. Atay M (2005) Çocukluk Döneminde Gelişim, Kök yayıncılık, Ankara. | | | | | | |
| 1. Behrman R E, Kliegman R M (2003) Nelson Essentials of Pediatrics, Nobel Tıp Kitabevleri, Ankara. | | | | | | |
| 2. Wong DL. (2003) "Family Centered Care of Toddler" in Nursing Care of Infants and Children, Mos , 7. Edition, pp:592-605. | | | | | | |
| Ön/Yan Koşulları: | | | | | | |



[Rapora geri dönün](#)

EKLER

KANIT BELGE: B.3.3.(1)

[Rapora geri dönün](#)

BE5528 Çocuk Sporunda Olgunlaşma ve Fiziksel Gelişim Antrenmanları dersi ders/öğretim üyesi değerlendirme sonucu.



Muğla Sıtkı Koçman Üniversitesi

Değerlendirme Form Sonucu

| | |
|--|---|
| Şube Kodu/Ders Kodu | 1/BE5528 |
| Ders Adı | Çocuk Sporunda Olgunlaşma ve Fiziksel Gelişim Antrenmanları |
| Öğretim Elemanı | Doç.Dr. FATMA İLKER KERKEZ |
| Ders Tipi | Seçmeli |
| Fakültesi | Sağlık Bilimleri Enstitüsü |
| Programı | Beden Eğitimi ve Spor Tezli Yüksek Lisans |
| Dönem Adı | 2020-2021 Bahar |
| Dersi Alan Öğrenci/Değerlendiren Sayısı/Puan | 8/8/5 |

Şube Derecesi: 1 Prog. Derecesi: 1 Fak. Derecesi: 1 Üniv. Derecesi: 2

II.Ders/Öğretim Elemanı Değerlendirmeleri

| No | Soru | Puan | Değ.Say. | Prog.Ort. | Prog.Değ. | Fak.Ort. | Fak.Değ. | Ünv.Ort. | Ünv.Değ. |
|---------------|---|----------|----------|-------------|-----------|-------------|------------|-------------|---------------|
| 1 | Ders kapsamında sağlanan öğrenme materyalleri ve diğer dijital içeriklerden (sunu, ders notu, video, vb.) memnunuz. | 5 | 8 | 4,92 | 14 | 4,5 | 264 | 3,99 | 160393 |
| 2 | Öğretim elemanı, deste teknolojiyi etkin olarak kullanmaktadır. | 5 | 8 | 4,92 | 14 | 4,48 | 264 | 3,99 | 160393 |
| 3 | Öğretim elemanının uzaktan verdiği derslerde kullandığı öğretim yöntemleri etkilidir. | 5 | 8 | 4,92 | 14 | 4,44 | 264 | 3,97 | 160393 |
| 4 | Öğretim elemanı ile gerektiğinde mesaj, e-posta, vb. yoluyla iletişim kurabiliyorum. | 5 | 8 | 4,92 | 14 | 4,48 | 264 | 4 | 160393 |
| 5 | Öğretim elemanının uzaktan eğitimde rehberliğini ve desteğini yeterli buluyorum. | 5 | 8 | 4,92 | 14 | 4,45 | 264 | 3,98 | 160393 |
| 6 | Öğretim elemanının ders işleme biçimi, öğrenme motivasyonumu artırıyor. | 5 | 8 | 4,92 | 14 | 4,44 | 264 | 3,95 | 160393 |
| 7 | Ders için kullanılan değerlendirme yöntemleri uzaktan erişim ve yapılabillik açısından adil ve uygundur. | 5 | 8 | 4,92 | 14 | 4,48 | 264 | 3,96 | 160393 |
| Toplam | | 5 | 8 | 4,92 | 14 | 4,47 | 264 | 3,98 | 160393 |

III.Ders Yardımcıları Değerlendirmeleri

| No | Soru | Puan | Değ.Say. | Prog.Ort. | Prog.Değ. | Fak.Ort. | Fak.Değ. | Ünv.Ort. | Ünv.Değ. |
|---------------|------|------|----------|-----------|-----------|----------|----------|----------|----------|
| Toplam | | | | | | | | | |

[Rapora geri dönün](#)

EKLER

KANIT BELGE: B.5.4.(1)

Sağlık Bilimleri Enstitüsü Müdürlüğünün 18.06.2021 tarih ve 297510 sayılı yazısı

[Rapora geri dönün](#)



T.C.
MUĞLA SITKI KOÇMAN ÜNİVERSİTESİ REKTÖRLÜĞÜ
Sağlık Bilimleri Enstitüsü Müdürlüğü

Sayı : E-47921137-779-297510
Konu : Rehberlik, Danışmanlık İşleri

18.06.2021

MUĞLA SITKI KOÇMAN ÜNİVERSİTESİ REKTÖRLÜĞÜNE

Engelsiz Kampüs Birimi tarafından yürütülecek çalışmalar kapsamında yapılacak işbirliğinde Akademik Danışman olarak Enstitü Müdür Yardımcımız Dr. Öğr. Üyesi Gülşay MANAV (gulaymanav@mu.edu.tr, 4902-5863) görevlendirilmiş olup, 29.07.2020 tarihinden itibaren bu görevi yürütmektedir.

Bilgilerinizi ve gereğini arz ederim.

Prof. Dr. Banu BAYAR
Enstitü Müdürü

Bu belge güvenli elektronik imza ile imzalanmıştır.

Belge Doğrulama Kodu: F4EAG8-VR9HVY

Belge Doğrulama Adresi: <https://ebds.mu.edu.tr>

Muğla Sıtkı Koçman Üniversitesi Sağlık Bilimleri Enstitüsü Ali Koçman Kültür Sanat
Sitesi Zemin Kat 48000 Mentеше/MUĞLA
Telefon No: 2114903/ Faks No: 2113100
e-Posta: sagbil@mu.edu.tr İnternet Adresi: <http://www.saglikbilimleri.mu.edu.tr>
Kep Adresi: muglaskuniversitesi@hs01.kep.tr

Bilgi için: Şevkiye KOÇYIĞIT
Bilgisayar İşletmeni
Telefon No: 0252 211 4903



[Rapora geri dönün](#)

EKLER

KANIT BELGE: C.1.1.(1)

[Rapora geri dönün](#)

Sağlık Bilimleri Enstitüsü Müdürlüğünün 18.06.2021 tarih ve 297636 sayılı yazısı.



Sayı : E-47921137-045-297636
Konu : Görüşler

T.C.
MUĞLA SITKI KOÇMAN ÜNİVERSİTESİ REKTÖRLÜĞÜ
Sağlık Bilimleri Enstitüsü Müdürlüğü

GÜNLÜDÜR
18.06.2021

DAĞITIM YERLERİNE

YÖKAK Enstitü İç Değerlendirme Raporu (EİDR) kapsamında tamamlanmış olan Enstitümüz "Kalite Politikası", "Stratejik Amaçlar ve Hedefleri", "Geri Bildirim Sistemi" ve "İç Kalite Güvence Mekanizması" başlıkları ekte yer almakta olup Ana Bilim Dalınız öğretim üyelerine duyurulması, görüş ve önerilerinizin 23.06.2021 mesai bitimine kadar Enstitümüze gönderilmesi hususunda gereğini önemle rica ederim.

Prof. Dr. Banu BAYAR
Enstitü Müdürü

Ek: Görüşler

Dağıtım:

Antrenörlük Eğitimi Anabilim Dalı Başkanlığına
Beden Eğitimi Ve Spor Anabilim Dalı Başkanlığına
Beslenme Ve Diyetetik Anabilim Dalı Başkanlığına
Fizyoterapi Ve Rehabilitasyon Anabilim Dalı Başkanlığına
Hemşirelik Anabilim Dalı Başkanlığına
Histoloji Ve Embriyoloji Anabilim Dalı Başkanlığına
Sağlık Yönetimi Anabilim Dalı Başkanlığına
Tıbbi Biyoloji Anabilim Dalı Başkanlığına
Veterinerlik Fizyolojisi Anabilim Dalı Başkanlığına
Yaşlı Sağlığı Anabilim Dalı Başkanlığına

Bu belge güvenli elektronik imza ile imzalanmıştır.

Belge Doğrulama Kodu: TUG99D-J7SBD2

Belge Doğrulama Adresi: <https://ebds.mu.edu.tr>

Muğla Sıtkı Koçman Üniversitesi Sağlık Bilimleri Enstitüsü Ali Koçman Kültür Sanat
Sitesi Zemin Kat 48000 Menteşe/MUĞLA
Telefon No: 2114903/ Faks No: 2113100
e-Posta: sagbil@mu.edu.tr İnternet Adresi: <http://www.saglikbilimleri.mu.edu.tr>
Kep Adresi: muglaskuniversitesi@hs01.kep.tr

Bilgi için: Bernur Zeynep
KOROĞLU DİNÇER
Telefon No: 02522115466



[Rapora geri dönün](#)

EKLER

KANIT BELGE: C.3.2.(1)

[Rapora geri dönün](#)

Sağlıklı Beslenme ve Sağlıklı Yaşam Disiplinler Arası Doktora Programı teklifi yazısı.



T.C.
MUĞLA SITKI KOÇMAN ÜNİVERSİTESİ REKTÖRLÜĞÜ
Sağlık Bilimleri Enstitüsü Müdürlüğü

Sayı : E-47921137-101.03.01-286384
Konu : Bölüm/program

05.05.2021

MUĞLA SITKI KOÇMAN ÜNİVERSİTESİ REKTÖRLÜĞÜNE

- İlgi : a) ÖĞRENCİ İŞLERİ DAİRE BAŞKANLIĞI'nın 03.05.2021 tarihli ve E-28677689-101.03.01-285722 sayılı yazısı
b) 19.03.2021 tarihli ve E-47921137-050.01.04-266312 sayılı yazımız

Enstitümüz bünyesinde 26.02.2021 tarih ve 50-02 sayılı EKK ile açılması kabul edilen Sağlıklı Beslenme ve Sağlıklı Yaşam Disiplinler Arası doktora programı dosyası, ilgili senato kararı gereği Fethiye Sağlık Bilimleri Fakültesi ve ilgili diğer birimlere sunulmuş olup program açma dosyasının 5.maddesi olan laboratuvar ve cihaz bilgilerine, Fethiye Sağlık Bilimleri Fakültesi Beslenme ve Diyetetik Bölümü Araştırma ve Uygulama Laboratuvarı ve Ölçüm Cihazları bilgileri eklenmiş ve güncellenmiş program açma dosyası ekte sunulmaktadır.

Bilgilerinizi ve gereğini arz ederim.

Prof. Dr. Banu BAYAR
Enstitü Müdürü

Ek: Başvuru(SON)

Bu belge güvenli elektronik imza ile imzalanmıştır.

Belge Doğrulama Kodu: U5E1NL-FRT18M

Belge Doğrulama Adresi: <https://ebds.mu.edu.tr>

Muğla Sıtkı Koçman Üniversitesi Sağlık Bilimleri Enstitüsü Ali Koçman Kültür Sanat
Sitesi Zemin Kat 48000 Menteşe/MUĞLA
Telefon No: 2114903/ Faks No: 2113100
e-Posta: sagbil@mu.edu.tr İnternet Adresi: <http://www.saglikbilimleri.mu.edu.tr>
Kep Adresi: muglaskuniversitesi@hs01.kep.tr

Bilgi için: Şevkiye KOÇYIĞIT
Bilgisayar İşletmeni
Telefon No: 0252 211 4903



[Rapora geri dönün](#)

EKLER

KANIT BELGE: C.4.2.(1)

Sağlık Bilimleri Enstitüsü Müdürlüğünün 29.01.2021 tarih ve 2552253 sayılı yazısı.

[Rapora geri dönün](#)



T.C.
MUĞLA SITKI KOÇMAN ÜNİVERSİTESİ REKTÖRLÜĞÜ
Sağlık Bilimleri Enstitüsü Müdürlüğü

Sayı : E-47921137-040-255253
Konu : Faaliyet Raporları

29.01.2021

MUĞLA SITKI KOÇMAN ÜNİVERSİTESİ REKTÖRLÜĞÜNE

- İlgi : a) STRATEJİ GELİŞTİRME DAİRE BAŞKANLIĞI'nın 30.12.2020 tarihli ve E-68460721-040-245459 sayılı yazısı
b) STRATEJİ GELİŞTİRME DAİRE BAŞKANLIĞI'nın 13.07.2020 tarihli ve 68460721-060-E.191896 sayılı yazısı

Sağlık Bilimleri Enstitüsü 2020 Yılı Faaliyet Raporu; MSKÜ Akademik Birim Faaliyet Raporu Hazırlama Rehberi esas alınarak, MSKÜ Kalite Güvencesi ve Kalite Komisyonları Yönergesinin 9/ç maddesi doğrultusunda hazırlanmış olup yazımız ekinde sunulmaktadır.

Islak imzalı "İç Kontrol Güvence Beyanı" Strateji Geliştirme Daire Başkanlığına elden teslim edilmiştir. Elektronik posta yoluyla da strateji@mu.edu.tr adresine Faaliyet Raporu ve imzalı beyan sayfası iletilmiştir.

Bilgilerinizi ve gereğini arz ederim.

Prof. Dr. Banu BAYAR
Enstitü Müdürü

Ek: SaBE 2020 Faaliyet Raporu

Bu belge güvenli elektronik imza ile imzalanmıştır.

Belge Doğrulama Kodu: V9ZMAJ-TX4PBB

Belge Doğrulama Adresi: <https://ebds.mu.edu.tr>

Muğla Sıtkı Koçman Üniversitesi Sağlık Bilimleri Enstitüsü Ali Koçman Kültür Sanat
Sitesi Zemin Kat 48000 Menteşe/MUĞLA
Telefon No: 2114903/ Faks No: 2113100
e-Posta: sagbil@mu.edu.tr İnternet Adresi: <http://www.saglikbilimleri.mu.edu.tr>
Kep Adresi: muqlaskunivresitesi@hs01.kep.tr

Bilgi için: Bernur Zeynep
KOROĞLU DİNÇER
Telefon No: 02522115466



[Rapora geri dönün](#)

EKLER

KANIT BELGE: D.1.1.(1)

[Rapora geri dönün](#)

Sağlık Bilimleri Enstitüsü Müdürlüğünün 18.06.2021 tarih ve 297636 sayılı yazısı.



Sayı : E-47921137-045-297636
Konu : Görüşler

T.C.
MUĞLA SITKI KOÇMAN ÜNİVERSİTESİ REKTÖRLÜĞÜ
Sağlık Bilimleri Enstitüsü Müdürlüğü

GÜNLÜDÜR
18.06.2021

DAĞITIM YERLERİNE

YÖKAK Enstitü İç Değerlendirme Raporu (EİDR) kapsamında tamamlanmış olan Enstitümüz "Kalite Politikası", "Stratejik Amaçlar ve Hedefleri", "Geri Bildirim Sistemi" ve "İç Kalite Güvence Mekanizması" başlıkları ekte yer almakta olup Ana Bilim Dalınız öğretim üyelerine duyurulması, görüş ve önerilerinizin 23.06.2021 mesai bitimine kadar Enstitümüze gönderilmesi hususunda gereğini önemle rica ederim.

Prof. Dr. Banu BAYAR
Enstitü Müdürü

Ek: Görüşler

Dağıtım:

Antrenörlük Eğitimi Anabilim Dalı Başkanlığına
Beden Eğitimi Ve Spor Anabilim Dalı Başkanlığına
Beslenme Ve Diyetetik Anabilim Dalı Başkanlığına
Fizyoterapi Ve Rehabilitasyon Anabilim Dalı Başkanlığına
Hemşirelik Anabilim Dalı Başkanlığına
Histoloji Ve Embriyoloji Anabilim Dalı Başkanlığına
Sağlık Yönetimi Anabilim Dalı Başkanlığına
Tıbbi Biyoloji Anabilim Dalı Başkanlığına
Veterinerlik Fizyolojisi Anabilim Dalı Başkanlığına
Yaşlı Sağlığı Anabilim Dalı Başkanlığına

Bu belge güvenli elektronik imza ile imzalanmıştır.

Belge Doğrulama Kodu: TUG99D-J7SBD2

Belge Doğrulama Adresi: <https://ebds.mu.edu.tr>

Muğla Sıtkı Koçman Üniversitesi Sağlık Bilimleri Enstitüsü Ali Koçman Kültür Sanat
Sitesi Zemin Kat 48000 Menteşe/MUĞLA
Telefon No: 2114903/ Faks No: 2113100
e-Posta: sagbil@mu.edu.tr İnternet Adresi: <http://www.saglikbilimleri.mu.edu.tr>
Kep Adresi: muglaskuniversitesi@hs01.kep.tr

Bilgi için: Bernur Zeynep
KOROĞLU DİNÇER
Telefon No: 02522115466



[Rapora geri dönün](#)

EKLER

KANIT BELGE: D.3.1.(1)

Sağlık Bilimleri Enstitüsünün 29.01.2021 tarih ve 255253 sayılı Faaliyet Raporu yazısı.

[Rapora geri dönün](#)



T.C.
MUĞLA SITKI KOÇMAN ÜNİVERSİTESİ REKTÖRLÜĞÜ
Sağlık Bilimleri Enstitüsü Müdürlüğü

Sayı : E-47921137-040-255253
Konu : Faaliyet Raporları

29.01.2021

MUĞLA SITKI KOÇMAN ÜNİVERSİTESİ REKTÖRLÜĞÜNE

- İlgi : a) STRATEJİ GELİŞTİRME DAİRE BAŞKANLIĞI'nın 30.12.2020 tarihli ve E-68460721-040-245459 sayılı yazısı
b) STRATEJİ GELİŞTİRME DAİRE BAŞKANLIĞI'nın 13.07.2020 tarihli ve 68460721-060-E.191896 sayılı yazısı

Sağlık Bilimleri Enstitüsü 2020 Yılı Faaliyet Raporu; MSKÜ Akademik Birim Faaliyet Raporu Hazırlama Rehberi esas alınarak, MSKÜ Kalite Güvencesi ve Kalite Komisyonları Yönergesinin 9/ç maddesi doğrultusunda hazırlanmış olup yazımız ekinde sunulmaktadır.

Islak imzalı "İç Kontrol Güvence Beyanı" Strateji Geliştirme Daire Başkanlığına elden teslim edilmiştir. Elektronik posta yoluyla da strateji@mu.edu.tr adresine Faaliyet Raporu ve imzalı beyan sayfası iletilmiştir.

Bilgilerinizi ve gereğini arz ederim.

Prof. Dr. Banu BAYAR
Enstitü Müdürü

Ek: SaBE 2020 Faaliyet Raporu

Bu belge güvenli elektronik imza ile imzalanmıştır.

Belge Doğrulama Kodu: V9ZMAJ-TX4PBB

Belge Doğrulama Adresi: <https://ebds.mu.edu.tr>

Muğla Sıtkı Koçman Üniversitesi Sağlık Bilimleri Enstitüsü Ali Koçman Kültür Sanat
Sitesi Zemin Kat 48000 Menteşe/MUĞLA
Telefon No: 2114903/ Faks No: 2113100
e-Posta: sagbil@mu.edu.tr İnternet Adresi: <http://www.saglikbilimleri.mu.edu.tr>
Kep Adresi: muglaskuniversitesi@hs01.kep.tr

Bilgi için: Bernur Zeynep
KOROĞLU DİNÇER
Telefon No: 02522115466



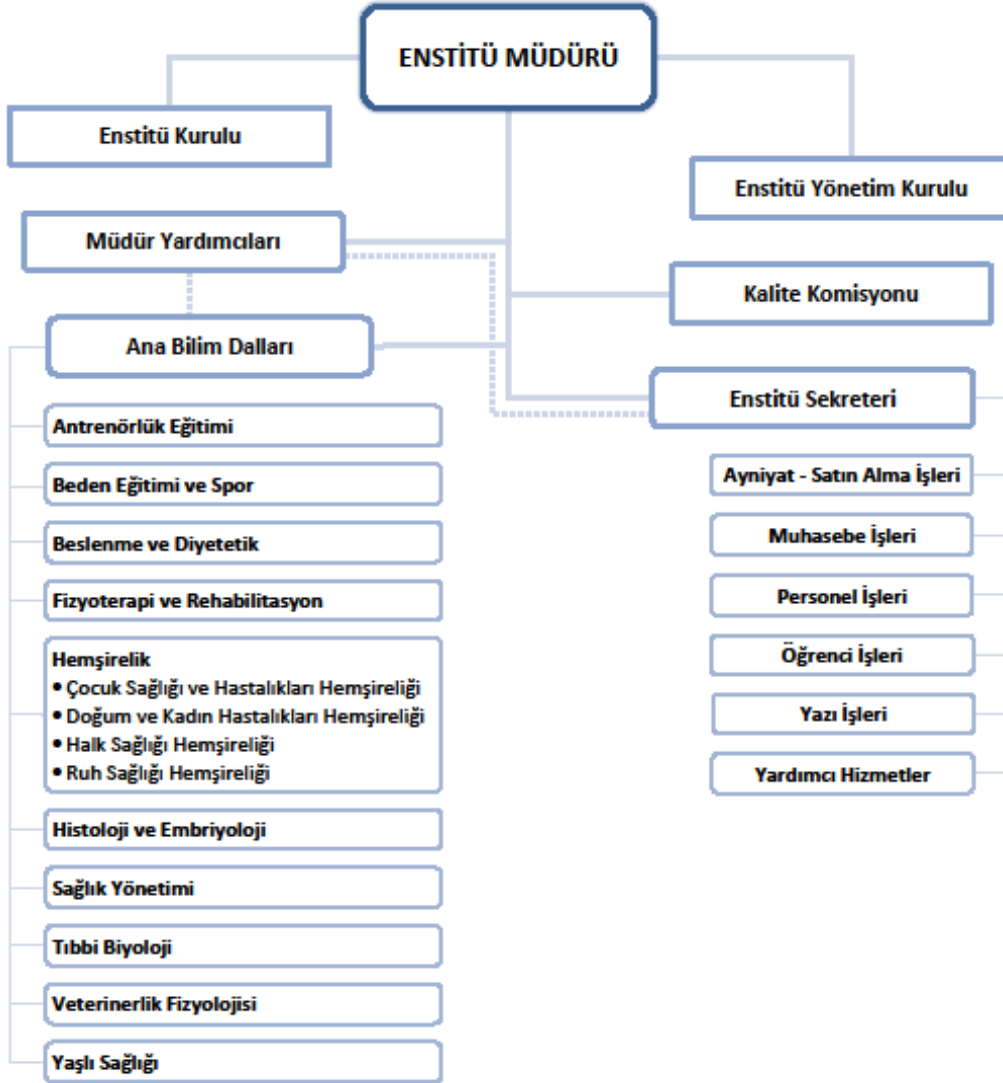
[Rapora geri dönün](#)

EKLER

KANIT BELGE: E.1.1.(1)
Teşkilat Şeması

[Rapora geri dönün](#)

T.C.
MUĞLA SITKI KOÇMAN ÜNİVERSİTESİ
SAĞLIK BİLİMLERİ ENSTİTÜSÜ MÜDÜRLÜĞÜ
TEŞKİLAT ŞEMASI

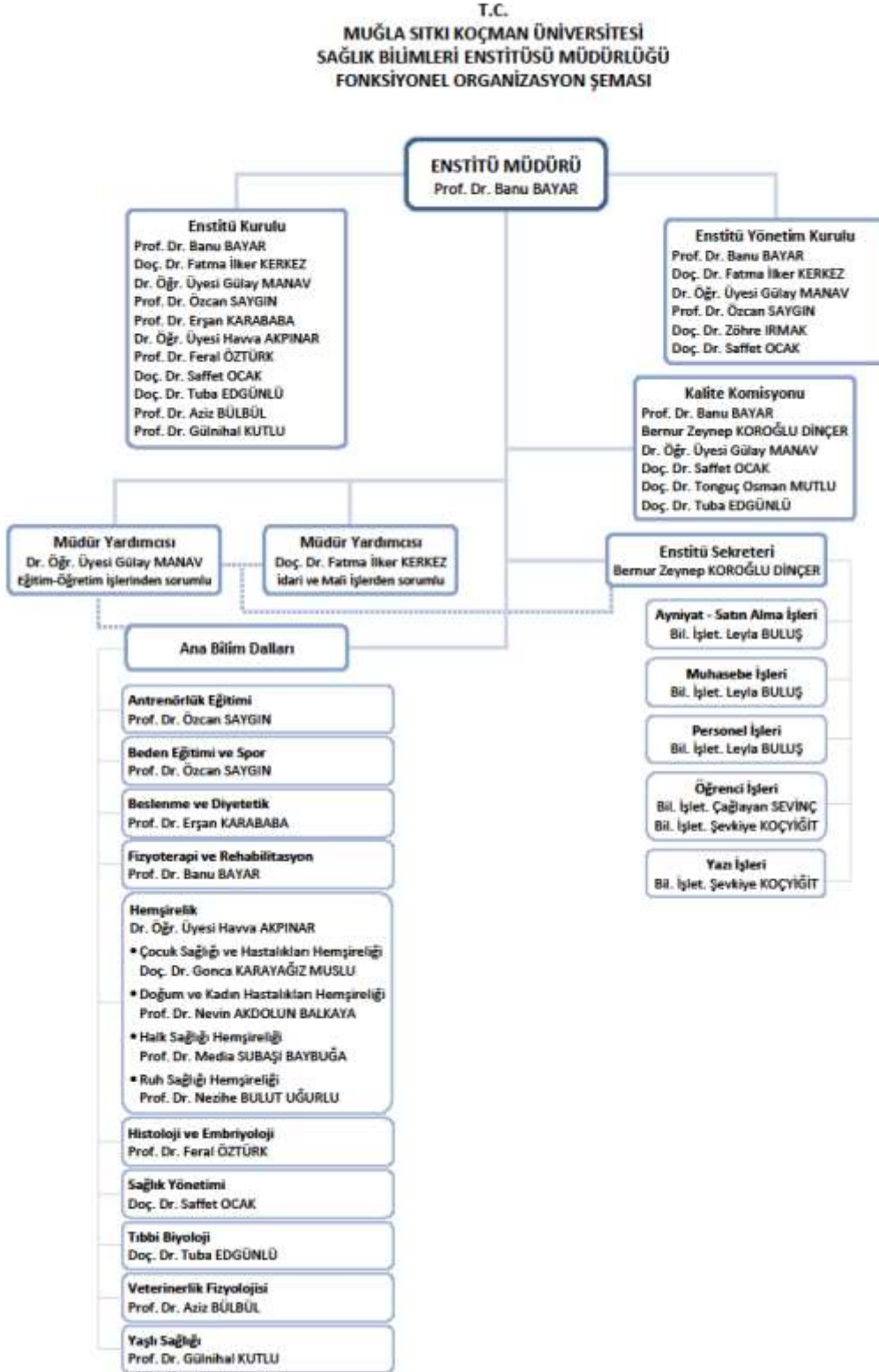


[Rapora geri dönün](#)

EKLER

KANIT BELGE: E.1.1.(2)
Organizasyon Şeması

[Rapora geri dönün](#)



[Rapora geri dönün](#)

EKLER

KANIT BELGE: E.1.1.(3)

29.07.2020 tarih ve 197671 sayılı Birim Kalite Komisyonu oluřturma yazısı

[Rapora geri dönün](#)

Evrak Tarihi : 29.07.2020



T.C.
MUĞLA SITKI KOÇMAN ÜNİVERSİTESİ REKTÖRLÜĞÜ
Sağlık Bilimleri Enstitüsü Müdürlüğü

Sayı : 47921137-060-E.197671
Konu : Birim Kalite Komisyonları

MUĞLA SITKI KOÇMAN ÜNİVERSİTESİ REKTÖRLÜĞÜNE

İlgi : STRATEJİ GELİŐTİRME DAİRE BAŐKANLIĐI'nın 13.07.2020 tarihli ve 68460721-060-E.191896 sayılı yazısı

Enstitümüzde yürütölen kalite faaliyetlerinin ilgi yazınız çerçevesinde geliřtirilmesi amacıyla ilgili yönergenin 8.maddesi uyarınca oluřturulmuř Birim Kalite Komisyonu üye listesi ařağıda belirtilmiřtir.

Bilgilerinizi ve geređini arz ederim.

Prof. Dr. Banu BAYAR Enstitü Müdürü
Dr. Öğr. Üyesi Gülay MANAV Müdür Yardımcısı
Bernur Zeynep KOROĐLU-DİNÇER Enstitü Sekreteri
Doç. Dr. Saffet OCAK Üye
Doç. Dr. Tonguç Osman MUTLU Üye
Doç. Dr. Tuba EDGÜNLÜ Üye

Prof. Dr. Banu BAYAR
Enstitü Müdür V.

Bu belgenin aslı elektronik imzalıdır. <https://ebds.mu.edu.tr> adresinden F2NV1E-SKCP5K kodu ile dođrulamayırsınız.

Muğla Sirtki Koçman Üniversitesi Sağlık Bilimleri Enstitüsü 48000 Mentefe/MUĞLA
Telefon No: 2114903/ Faks No: 2113100
e-Posta: sagbil@mu.edu.tr İnternet Adresi: <http://www.saglikbilimleri.mu.edu.tr>

Bilgi için: Leyla BULUŐ

Telefon No: 02522115491

[Rapora geri dönün](#)

EKLER

KANIT BELGE: E.3.2.(1)

Sağlık Bilimleri Enstitüsü Müdürlüğünün 19.02.2021 tarih ve 261958 sayılı yazısı.

[Rapora geri dönün](#)



T.C.
MUĞLA SITKI KOÇMAN ÜNİVERSİTESİ REKTÖRLÜĞÜ
Sağlık Bilimleri Enstitüsü Müdürlüğü

Sayı : E-47921137-000-261958
Konu : Genel

19.02.2021

MUĞLA SITKI KOÇMAN ÜNİVERSİTESİ REKTÖRLÜĞÜNE

İlgi : GENEL SEKRETERLİK'in 09.02.2021 tarihli ve E-42372428-000-258516 sayılı yazısı

Enstitümüz "Kişisel Verileri Koruma Kanunu Veri, Bilgi Envanteri", Envanter Hazırlama Kılavuzu esas alınarak hazırlanmış olup, ekte gönderilmektedir.
Bilgilerinizi ve gereğini arz ederim.

Prof. Dr. Banu BAYAR
Enstitü Müdürü

Ek: SaBE - KVKK VERİ BİLGİ VARLIKLARI ENVANTERİ

Bu belge güvenli elektronik imza ile imzalanmıştır.

Belge Doğrulama Kodu: 2FNMKF-F8331T

Belge Doğrulama Adresi: <https://ebds.mu.edu.tr>

Muğla Sıtkı Koçman Üniversitesi Sağlık Bilimleri Enstitüsü Ali Koçman Kültür Sanat
Sitesi Zemin Kat 48000 Mentеше/MUĞLA
Telefon No: 2114903/ Faks No: 2113100
e-Posta: sagbil@mu.edu.tr İnternet Adresi: <http://www.saglikbilimleri.mu.edu.tr>
Kep Adresi: muglaskuniversitesi@hs01.kep.tr

Bilgi için: Şevkiye KOÇYİĞİT
Bilgisayar İşletmeni
Telefon No: 0252 211 4903



[Rapora geri dönün](#)